

Úvod z roku 2009

Má smysl po pěti letech znovuuvádět článek, s nímž přinejmenším jeho autor od počátku nebyl nijak přehnaně spokojen? Snad ano, vždyť statí o A. Aljechinovi není v šachovém světě nikdy dost. A jeho komentáře k vlastním partiím u nás nejsou tolik známy. Při přípravě tohoto textu si jeho autor nebyl zcela vědom problému s necitlivou úpravou slovních komentářů v některých vydáních, šachovému obsahu to naštěstí nevadí.

Stati se dá možná vytknout trochu „novinový“ charakter. Ale třeba si ji přečte i někdo, kdo šachy aktivně nehraje.

Deficit informací byl již do značné míry vyrovnán českým vydáním díla G. Kasparova, k jehož hlubokému rozboru odkazu Velikých předchůdců a klíčových momentů soubojů o mistrovství světa lze dodat máloco. Snad jen velmi malou maličkost, občas se zdá, že k líčení peripetií jednání o zápasech o titul přece jen přistupuje mírně selektivně, aby pak lépe zdůvodnil svou vlastní pozici v letech 1998 - 2005.

České vydání knih samotného Aljechina se nikdy neuskutečnilo. Zde je pochopitelně možné uvést jen málo partií. Jsou nicméně zásadním důvodem, proč se znovuvedení článku nejeví zbytečným.

Nikdy jsem neměl rád vydání staré šachové literatury, například meziválečné, která pilní redaktoři zamořili odkazy na definitivní pravdy o teorii zahájení například k roku 1960. Dnes v roli zhoubce klasické šachové literatury často vystupuje amatér vyzbrojený počítačovým programem. K čemu to?

Oproti verzi z roku 2004 byly v textu provedeny drobné úpravy.

Úvodem

„A kdo tě vlastně naučil hrát šachy?“, toť otázka, často slýchávaná i z úst nešachistů. Pomineme-li známou pravdu, že hrát šachy se naučit nelze a že od začátečníka po mistra světa existuje jen mnoho různých stupňů nepochopení, pak se naskytá mnoho variant odpovědi, podle toho, jaký stupeň částečného pochopení si pod tím velmi obecným vyjádřením zrovna představíme.

Najdou se sebevědomí, kteří Vám budou tvrdit, že to všechno mají víceméně sami ze sebe. Domnívám se však, že ke zvládnutí šachu na průměrné mezinárodní úrovni je také nutné být dobře seznámen s klasickým šachovým odkazem.

Nikdy jsem se netajil tím, že mým šachovým legendárním hrdinou je čtvrtý mistr světa A. A. Aljechin. Proto jsem se těžko mohl vyhnout nesnadnému úkolu, alespoň v omezeném rozsahu mého jistě značně nedokonalého příspěvku zprostředkovat seznámení s jeho tvorbou zejména těm našim příznivcům šachu, pro něž bylo toto téma dosud poněkud vzdálené. Znalci naopak v článku sotva najdou cokoli originálního. Jedná se ovšem o stať popularizačního charakteru. Z tohoto důvodu považoval autor za přípustné, čerpat při přípravě i z pramenů druhotné povahy.

Aljechin patří mezi velikány šachové historie, kteří svými strategickými metodami předstihli dobu. Génus kombinace, ve většině sbírek taktických obrátů se bude jeho jméno zmiňovat nejčastěji. Se soupisem jeho turnajových a zápasových výsledků se může v historii měřit málokdo. Navzdory tomu se domnívám, že byl nucen jen mimochodem si vybojovat také autoritu nejúspěšnějšího praktického hráče, protože toho si často nechápající okolní svět cenil nejvíce. Pro něj samotného byly šachy uměním, šachová krása a proniknutí do podstaty šachu stály nejvýše.

První a hlavní část tohoto příspěvku stručně shrnuje Aljechinovy životní osudy, vesměs bezprostředně spjaté s šachovým zápolením. Průběžně je uvedeno několik partií, patřících mezi jeho

nejlepší. Jedním z kritérií výběru bylo, že až na výjimky jsou soupeři šachisté v daném období přínaležející k nejsilnějším. Výrazy mistr, velmistr jsou užívány v tehdejší významu.

Na rozdíl od jiných předválečných klasiků šachu, k většině svých turnajových partií Aljechin zanechal kvalitní komentáře. Uvedené partie jsou až na drobné výjimky s jeho vlastními poznámkami. Právem se řadí k nejpečlivějším komentátorům všech dob. Většinou je teoreticky k nalezení několik verzí komentářů, zejména v turnajových knihách, jichž byl (spolu)autorem, v každé nové publikaci je Aljechin přehodnocoval. Uvedené rozbory vesměs pochází z díla „Mé nejlepší partie 1908-1923“ a „Mé nejlepší partie 1924-1937“, jsou poslední verzí.

Ve druhé části, rozsahem skromné, jsou drobné poznámky k Aljechinově tvorbě, včetně komentátorské, dovoluji si zde nabídnout svůj názor na některé otázky.

Seznam literatury je, z dobrých důvodů, doplněn krátkou charakteristikou uvedených děl. Vzhledem k tomu, že některé u nás dobře dostupné knihy o Aljechinovi poskytují v mnoha ohledech poněkud zavádějící informace, kromě použité literatury považuji za přínosné se na příslušném místě zmínit také o některých publikacích, které při přípravě tohoto textu naopak použity nebyly.

Aljechinova šachová dráha

Dětství a šachové začátky

Alexandr Alexandrovič Aljechin se narodil v Moskvě 31. 10. 1892 (gregoriánského kalendáře). Otec Aljechina byl dědičným šlechticem s rodovým majetkem ve Voroněžské gubernii. Matka pocházela z rodiny významných podnikatelů v textilním průmyslu. Výrazný společenský vzestup obou rodin se uskutečnil zhruba během posledních pěti generací. Alexandr byl nejmladším ze tří dětí, mladší sestra zemřela v dětství.

Pro jeho klidnou a tichou povahu mu v dětství v rodinném kruhu říkali „Tiša“. V tabulkách prvních turnajů, k odlišení od bratra Alexeje, je dokonce uváděno jméno „T. Aljechin“. Se základy šachu děti seznámila matka. Svět šachových figurek působí na malého Alexandra přímo magicky. Ve škole udivuje výjimečnou pamětí, ale při hodinách často přemýšlí o šachu. „Každý vzdělaný člověk by měl znát jméno Čigorin“, vysvětluje spolužákům. Na gymnáziu patří mezi nejlepší studenty. Jeho nejoblíbenějšími předměty jsou literatura, historie a cizí jazyky. Jeho otec byl absolventem historicko-filosofické fakulty.

V prosinci 1902 sehrál v Moskvě H. N. Pillsbury rekordní simultánku naslepo na 22 šachovnicích. Desetiletý Alexandr tehdy ještě neměl přístup do šachového klubu, ale starší bratr v simultánce s Pillsburym remizoval a jistě o působivém zážitku podrobně vyprávěl. Později v této oblasti i Alexandr vytvoří rekordy. Zatím začíná hrát své první korespondenční partie. Výsledky mu přinesly jisté rozčarování, proto následuje menší pauza. „Vážně se šachem zabývám od dvanácti let“, bude později vzpomínat.

Korespondenční turnaje v letech 1905-1906 jsou již vítězným tažením. Nebývalý kombinační talent je postupně podpořen zdravější pozici hrou. Jistě tomu napomohla i série konzultací s mistrem Duz-Chotimirským v roce 1906. První klubovou partii hraje Aljechin v roce 1907.

Jak je vidět, omezení pro mládež bývala podstatně přísnější, než dnes. Kvalitní šachová literatura vzácná, budoucí mistři se učili především z vlastních chyb. Stát se silným šachistou v tak mladém věku bylo tehdy senzací.

První klubové turnaje skončily s prostředním úspěchem, což Aljechina povzbudilo k další snaze o prohloubení svého chápání šachu. O prázdninách roku 1908 vítězí v Düsseldorfu v malém zápase s K. von Bardelebenem 4,5:0,5! Podle Aljechina „soupeř nedemonstroval své někdejší mistrovství“. Bardeleben patřil mezi nejsilnější hráče konce 19. století a do historie šachu se zapsal především...slavnou prohrou se Steinitzem v Hastingsu 1895.

Na podzim téhož roku se Aljechin kvalifikoval jako zástupce Moskvy na „Všeruský turnaj amatérů“. Turnaj proběhl v St. Petersburgu v únoru 1909 současně s mezinárodním turnajem, v němž se o vítězství rozdělili Rubinstein a Lasker. Aljechin zvítězil ziskem 13/16. V následující partii se opakovalo zahájení z 1. partie zápasu Lasker - Tarrasch. Aljechin nepochybně partie zápasu pečlivě prostudoval a připravil si významné zesílení hry černého.

Verlinskij, B - Aljechin, A

St. Petersburg, 1909

Poznámky: A. Aljechin [1]

1.e4 e5 2.Jf3 Jc6 3.Sb5 a6 4.Sxc6 dxc6 5.d4 exd4 6.Dxd4

Dxd4 7.Jxd4 c5 8.Je2 Sd7 9.b3 Tak hrál Lasker proti

Tarraschovi v 1. partii zápasu 1908. Poslední jmenovaný pokračoval 9...Sc6 10.f3 Se7 11.Sb2 Sf6 a výměnou střelců přišel o svou nejlepší šanci – spolupůsobení dvojice střelců.

9...c4! Dokonce kdyby černý nezískával zpět pěšce, kterého obětuje, zdvojení pěšců dámského křídla bílého by představovalo dostatečnou kompenzaci. Avšak bílý nemůže dlouho udržet svou materiální převahu, což svědčí o

neuspokojivosti jeho posledního tahu. Odpověď 9...c4 pokládám za vyvrácení 9. tahu bílého. **10.bxc4**

Sa4 11.c3 0-0-0 12.Jd2 Jiné tahy nejsou lepší, např.: 12.Jd4 c5 13.Jb3 Ve8 14.f3 f5 15.J1d2 Jf6

s lepší hrou černého; nebo 12.0-0 Sc2 13.Jd2 Jf6 14.Jg3 (14.f3 Sc5+ a Sd3) 14...Sc5 a černý získává pěšce zpět se skvělou pozicí. **12...Sc2 13.f3** Pokračování 13.0-0 vede ke druhé z výše ukázaných variant. **13...Sc5** Brání tahu 14.Jd4 (kvůli odpovědi 14...Vxd4!) a nutí protivníka ztrácet drahocenný

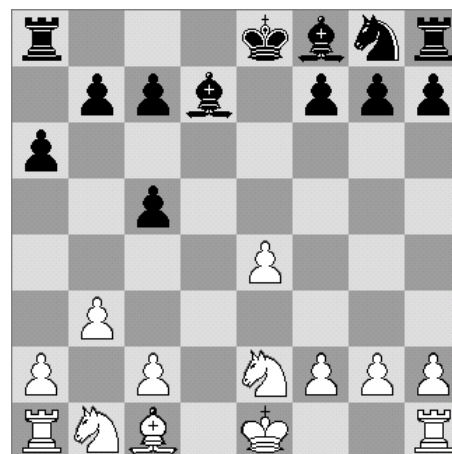
čas, aby zneškodnil tohoto nebezpečného střelce. **14.a4 Jf6 15.Sa3** Pokus o likvidaci působnosti střelce c5 na diagonále a7-g1 nevyjde. Více šancí na remis dávalo 15.Jd4 Sxd4 16.cxd4 Vxd4 17.Sb2 Vd3, třebaže i v tomto případě by byl tlak černého na d-sloupci velmi nepříjemný. **15...Se3! 16.Jf1**

Sa7 17.a5 Jestli ihned 17.c5, tak Sxa4. **17...Vd3 18.c5 Vhd8 19.Kf2** Déle by se bílý mohl držet po 19.Sb4 Vd1+ 20.Vxd1 Vxd1+ 21.Kf2 Jd7 22.Jfg3 Vxh1 23.Jxh1 Jxc5 24.Sxc5 (když 24.Ke1, tak 24...Jb3 a 25...c5) 24...Sxc5+ 25.Jd4 b6 26.axb6 cxb6, ale výsledek partie by nezbuzoval pochybnosti, poněvadž by černému zůstali dva střelci a volný pěšec. Tah v partii připouští působivý

závěr. **19...Jd7 20.Je3 Jxc5!** S hrozbou v případě 21.Jxc2 dát mat v pěti tazích: 21...Jxe4+ 22.Ke1 Vd1+! 23.Vxd1 Sf2+! 24.Kf1 Vxd1+ 25.Je1 Vxe1#. **21.Jd4 Sb3** Získává pěšce c3, protože na 22.Vhc1 nebo 22.Sb2 přijde 22...V3xd4! a poté 23...Jd3+.

22.Ke2 Vxc3 23.Sb2 Prostřednictvím 23.Jdf5 mohl bílý zachránit figuru, ale konečný výsledek by to nezměnilo. **23...Vxe3+! 24.Kxe3 Je6 25.Va3** Nebo 25.Vhd1 Sxd1 26.Vxd1 Jxd4 27.Sxd4 Sxd4+ 28.Vxd4 Vxd4 se snadnou výhrou. **25...Jxd4 26.Kf4 Sc5 27.Vha1 Je2+ 28.Kg4 Se6+ a bílý se vzdal.**

Již tehdy tedy Aljechin přistupoval k teorii zahájení tvůrčím způsobem. Je možné, že inspirací k oběti pěšce posloužila 13. partie prvního zápasu Lasker - Steinitz.



pozice po 9.b3

Vstup do světové elity

Šestnáctiletý Aljechin se již může počítat mezi nejlepší hráče Ruska. Za účelem popularizace šachu hraje četné simultánky v Moskvě a v době prázdnin i v dalších ruských městech. Tato činnost se pro něj později stane jedním z celoživotních posláních.

Alexandrův otec již delší dobu zastává významnou funkci ve správě Voroněžské gubernie. Alexandr odkládá nástup na vysokou školu a získává první zkušenosti v silných mezinárodních turnajích. V Hamburku 1910 i v Karlových Varech 1911 končí těsně v horní polovině tabulky a K. Schlechter v něm již vidí budoucího mistra světa.

Studium práv v St. Petersburgu absolvoval Aljechin s výborným prospěchem, ale svou kvalifikaci nikdy neuplatnil. Podle většiny životopisných prací na studium navázal již ve francouzském exilu doktorskou disertací, některé prameny to však popírají.

V roce 1912 zvítězil Aljechin ve Stockholmu, zato Všeruský turnaj mistrů ve Vilniusu mu přivodil jisté zklamání. Naposledy v kariéře zde nezískal ani 50% možných bodů. Rok 1913 přinesl mimo jiné vítězství v Scheweningenu (před Janowskim) a počátek vydávání šachového časopisu (Čigorinova tradice!), společně s bratrem Alexejem. Časopis přestal vycházet roku 1916, následkem obtížných válečných podmínek.

Koncem roku 1913 přicestoval do Ruska J. R. Capablanca a Aljechin s ním sehrál pár volných partií. „V té době byl Aljechin v šachu pouze talentovaným nezkušeným mladíkem“, napsal Capablanca o 14 let později. Prozatím byli přáteli. Později to nelítostné soupeření již neumožňovalo. Na dobových fotografiích je Aljechin obvykle zachycen ve školní uniformě, kterou pak mnozí mylně považovali za uniformu vojenskou.

Na jaře 1914 se má v St. Petersburgu konat opravdový superturnaj, jak bychom dnes řekli. Mezi účastníky bude také mistr světa Lasker a nejvážnější kandidáti na tento titul, Rubinstein a Capablanca. Pro Aljechina vede cesta k účasti přes další Všeruský turnaj mistrů, kde je hlavním soupeřem o jedno postupové místo o 6 let starší A. Nimcovič, úspěšný účastník turnaje v San Sebastián 1912. Šachové umění Aljechina na vítězství v turnaji dostačuje, ale nervozita dělá svoje. Podobný obrázek se v budoucnu mnohokrát zopakuje. Prohra v prvním kole, později prohra s posledním hráčem tabulky, učiní z turnaje drama. Nakonec vítězství ve vzájemné partii a zisk 13,5/17 znamená dělení prvního místa a užší zápas s Nimcovičem, který je ukončen za stavu 1:1 s tím, že do superturnaje jsou pozváni oba hráči.

Superturnaj se hrál ve dvou etapách. První etapa jako běžný turnaj. Ve druhé etapě se prvních pět hráčů z předběžného turnaje utkalo dvoukolově. Konečný bodový zisk byl dán součtem bodových zisků z obou částí turnaje. Zklamáním základní části bylo nepostoupení Rubinsteina a největším překvapením postup Aljechina. Ve finálové části Aljechin dokonce vybojoval třetí místo, byť s odstupem za Laskerem a Capablancou, ale před Tarraschem a Marshalllem.

Čestný titul velmistra udělil účastníkům finálového turnaje sám ruský car! Aljechinův vstup do světové elity je všeobecně uznán. V Mannheimu – mimochodem poslední turnajové vystoupení Oldřicha Durase – přesvědčivě vítězí před Vidmarem a Spielmannem. Konečné pořadí je ovšem stanoveno po 11. kole, šest kol před koncem. Začala 1. světová válka.

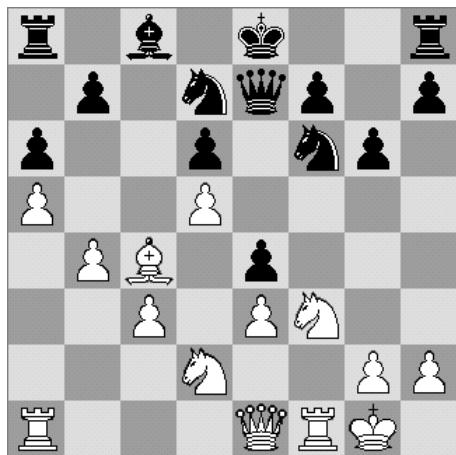
V partii proti legendárnímu soupeři je nejpoučnější moment po 19. tahu černého.

Aljechin, A - Tarrasch, S

Mannheim, 1914

Poznámky: A. Aljechin [1]

1.e4 e5 2.Jf3 Jc6 3.Sc4 Sc5 4.c3 De7 Tato starobylá obrana je lepší své pověsti, ale vyžaduje od černého obzvlášť přesnou hru v zahájení. **5.d4 Sb6** Nelogické by bylo 5...exd4, po 6.0-0 by se bílý



pozice po 19...e4

dostal k silnému útoku. **6.0-0 d6** Nejužívanější, ale nikoliv nejlepší tah. Kdyby hrál 6...Jf6 s napadením pěšce e4, mohl černý získat drahocenný čas, protože by bílý musel jeho obranou ztratit tah. **7.a4 a6 8.Se3** V partii Gunsberg - Aljechin, St. Petersburg 1914, zde bílý pokračoval 8.a5, avšak po 8...Jxa5 9.Vxa5 Sxa5 10.Da4+ b5 11.Dxa5 bxc4 nezískal za obětovanou kvalitu dostatečnou náhradu. **8...Sg4** Tohoto střelce je třeba k ochraně pěšce b7. Proto bylo lépe hrát nejdříve 8...Jf6. **9.d5 Jb8** Se záměrem v případě 10.Sxb6 cxb6 11.Db3 pokrýt pěšce tahem 11...Jd7. **10.a5!** Horší bylo 10.Sxb6 cxb6, což by černému dalo na otevřeném c-sloupci protihru, kompenzující oslabení pěšců dámského křídla. Tah v partii nutí černého buď odstoupit střelcem na a7, což by po 11.Sxa7 Vxa7 přivedlo špatné postavení věže, nebo otevřít pro bílého f-sloupec, ponechávající mu iniciativu na obou křídlech. **10...Sxe3 11.fxe3 Jf6 12.Jbd2** Pokud 12.Db3, tak Sc8! **12...Jbd7 13.De1** Jednodušší bylo 13.b4 s následujícím 14.De1. Ovšem tah v partii je sotva možné považovat za špatný; fakticky černého navedl k ústupu střelce na c8 – poněkud zvláštnímu manévru, který bílému otevřel nové možnosti útoku. **13...Jc5 14.Db1!** Nikoliv 14.Dg3 vzhledem k 14...h5! **14...Sc8** Lépe bylo hrát 14...0-0, poté by bílý dále rozvíjel své akce na dámském křídle postupem 15.b4 Jcd7 16.Sd3 a dále 17.c4. Nyní se černé postavení stane velmi nespolehlivým. **15.b4 Jcd7 16.Jh4!** S úmyslem v případě 16...Jf8 otevřít sloupec na dámském křídle pomocí 17.b5. Černý ovšem upřednostňuje oslabení svého královského křídla. **16...g6 17.De1 c6** Tento protiúder komplikuje hru. Následujícím manévrem černý ovládne pole e5. Naproti tomu bílý bude tlačit na černého centrálního pěšce a dříve nebo později převede svého jezdce na d4. Koneckonců musí chatrná pozice černého krále rozhodnout partii ve prospěch bílého. **18.Jhf3 cxd5 19.exd5 e4 20.Jg5!** Zdaleka ne očividný tah. Namísto toho, aby ihned obsazoval jezdce pole d4, činí tak bílý se ztrátou pěti tahů, zato však jezdec zaujme toto pole již s rozhodujícím účinkem! Myšlenkou bílého je nejdříve pomocí napadení pěšce e4 vynutit oslabení černých pěšců. V případě 20.Jd4 by černý dostal přijatelnou hru postupem 20...Je5 21.Vf4 0-0! a nelze 22.Jxe4 pro 22...Jxe4 23.Vxe4 f5. **20...h6** Kdyby černý namísto toho hrál 20...Je5, následovalo by pro bílého výhodné 21.Sb3! Sf5 22.Sa4+ Kf8 23.Sc2! **21.Jh3** Chybné by bylo 21.Dh4 kvůli 21...Jh7! **21...De5** Černý přečenuje své protišance. Bylo nutné stejně se odhodlat k 21...Je5, na což by následovalo 22.Jf4 Sf5 23.h3 h5 24.Sb3 Vc8 25.c4 s dalším Jf4-e2-d4 s výhodou bílého. **22.Vc1** Pouze pěšce c3 je nutné bránit. Pro černého je nevýhodné brát pěšce d5, například: 22...Jxd5 23.Sxd5 Dxd5 24.Jf4 Dc6 25.c4! s následujícím Jd5, a bílý odebere pěšce zpět s drtivou převahou. **22...Jg4** Vede jen k dalšímu oslabení pozice, protože černý nestihne zahrát f7-f5. Poměrně nejlepší bylo 22...0-0. **23.Jf4! g5 24.h3 Jgf6** Vynuceno, poněvadž na 24...gxf4 přijde 25.exf4! a potom 26.hxg4. **25.Je2 Jxd5** Černý stojí špatně a hledá nějakou kompenzaci. Je jasné, že dlouho se udržet nemůže. **26.Sxd5 Dxd5 27.Jd4! De5** Po 27...0-0 mohlo následovat 28.Vf5 Da2 (28...Je5 29.c4!) 29.Va1 Db2 30.Jc4! se ziskem dámy.

Když 27...Jf8, tak 28.De2! (s hrozbou manévru Jd2-c4-b6) 28...Se6 29.c4 De5 30.c5 d5 31.c6! bxc6 32.Vxc6 s dalším 33.Vxa6, a bílí volní pěšci na dámském křídle zabezpečí snadnou výhru. Po tahu v partii bílý vyhrává přímým útokem na krále. **28.Jc4 Dd5 29.Jf5! Kf8 30.Jfxd6 Vh7 31.Vd1 Dc6 32.Vd4!** Černý téměř nemá tahy. **32...b6 33.axb6 Sb7 34.Ja5 a černý se vzdal.**

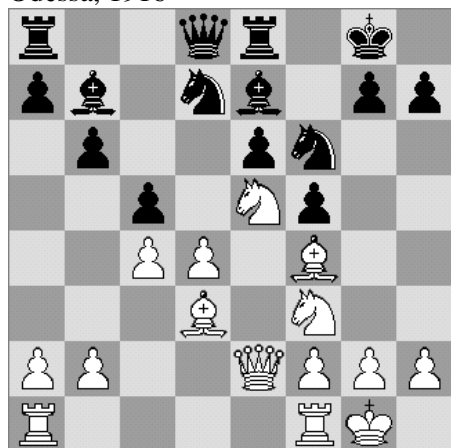
Svůj názor na přijatelnost výstavby černého Aljechin obhájil v praxi. Nejznámější partií na toto téma je Tarrasch - Aljechin, Baden-Baden 1925!

Vynucená přestávka

Pro Aljechina tím skončilo období šťastného osobního života, do značné míry již navždy. Nejbližší léta jsou naplněna ranami osudu. Nejdříve internace a vězení* v Rastattu, společně s dalšími účastníky mannheimského turnaje s ruským občanstvím, včetně budoucího soupeře Bogoljubova. Vysvobozující verdikt lékařů označil Aljechina za neschopného vojenské služby, což mu umožnilo komplikovaný návrat (přes Skandinávii) domů. Doma střídá sporadická šachová vystoupení s prací pro Červený kříž. V tomto určení se v roce 1916 dostává do bezprostřední blízkosti bojů. Z období léčby vážného zranění pochází zřejmě nejznámější Aljechinova kombinace z partie naslepo. Jméno soupeře je pravděpodobně pseudonymem.

Aljechin, A - Feldt

Oděssa, 1916



15.Jf7! Kxf7 16.Dxe6+! Kg6 (16...Kxe6 17.Jg5#; 16...Kf8 17.Jg5 s matem) 17.g4! Se4 18.Jh4#.

V roce 1915 zemřela Aljechinova matka a v roce 1917 otec. V tomto roce zmatků svěřily v Rusku nevyzpytatelné dějiny skupině zakomplexovaných jedinců, považujících se za velké myslitele, náhle moc k provádění bezohledných sociálních experimentů. Jako většina současníků, ani Aljechin si asi bezprostředně neuvědomil dosah a trvalost změn. V nejisté době roku 1918 se vypravil na šachové turné po Ukrajině. Plánovaný turnaj v Oděsse se neuskutečnil, zato se po obsazení města Rudou armádou Aljechin ocitl v nebezpečí smrti. Naštěstí se nedostal do seznamu preventivně popravených a vrátil se do Moskvy. Na radu sestry navštěvoval školu kinematografie a také s převahou vyhrál první sovětský přebor, navzdory všem okolnostem dosti silně obsazený.

Válka a revoluce zhatily Aljechinovy životní plány. V roce 1920 jsou naděje na změnu poměrů již pramalé. Poslední jistotou a zároveň útěchou jsou šachy. Sňatek se švýcarskou novinářkou

* podrobnosti např. v materiálech publikovaných S. Voronkovem na <http://www.chesspro.ru>

A. L. Rügge v březnu 1921 umožnil Aljechinovi vbrzku opustit nebezpečnou půdu. Jeden z posledních moskevských snímků zachycuje Aljechina před sídlem, které před revolucí patřilo jeho rodině.

Návrat na scénu

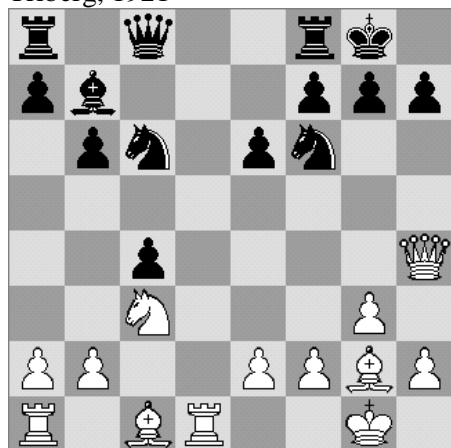
Několik let mohl Aljechin prakticky jen přemýšlet o šachu, o svých tvůrčích i sportovních ambicích v šachu. V době, kdy přes Lotyšsko cestuje do Německa, krátkodobého působiště, vítězí Capablanca v zápase s Laskerem. A Aljechin se vrací do turnajového života.

Krátké tréninkové zápasy s Teichmannem a Bogoljubovem skončily nerozhodně, ale již v následujícím malém turnaji v Tribergu soupeřům povolil jen dvě remízy a vyhrál s dvoubodovým náskokem!

Následující ukázka demonstruje Aljechinův bezkonkurenční taktický přehled. Kombinační úder přichází náhle a nečekaně v pozici, kde pro to zdánlivě nejsou předpoklady.

Aljechin, A - Bogoljubov, J

Triberg, 1921



Po 13.Dxc4 Ja5 by černý neměl větší problémy. **13.Sg5! Jd5** 13...Jd7 14.Je4 s nepříjemným tlakem na dlouhé diagonále. **14.Jxd5 exd5 15.Vxd5!** To je již překvapení. Žádné větší těžkosti by černému nezpůsobilo 15.Sxd5 Ja5. **15...Jb4 16.Se4!!** Pointa kombinace, mat nebo rozhodující ztráty jsou nevyhnutelné. **16...f5** Jiné možnosti nejsou lepší: 16...h6 17.Sxh6 f5 (17...Sxd5 18.Dg5 g6 19.Df6; 17...Jxd5 18.Dg5 g6 19.Sxd5 Kh7 20.Sxf8 Sxd5 21.Dh6+) 18.Dg5 Dc7 (18...Vf7 19.Sxf5) 19.Sxg7 Dxg7 20.Dxg7+ Kxg7 21.Vd7+; 16...g6 17.Sf6 Jxd5 18.Sxd5. **17.Sxf5! Vxf5 18.Vd8+ Dxd8 19.Sxd8 a bílý vyhrál ve 30. tahu.**

Vítězstvím skončily i další turnaje roku 1921, v Budapešti a Haagu. V té době byl jedním z principiálních soupeřů A. Rubinstein, předválečný vážný kandidát na titul mistra světa. Aljechin jej v šachové hierarchii brzy definitivně předstihne. „Rubinsteinovy partie působí dojmem monumentální stavby, v níž nesmí být přemístěn jediný kámen.“ (R. Réti) Rubinsteinovy koncepce v zahájení byly hluboce promyšleny a velká většina z nich dodnes platí za životaschopné. Ale Aljechin lépe docenil faktor času v šachové hře. Vzájemná bilance obou velikánů v letech 1921-1931 je 7:1 =2 v Aljechinův prospěch.

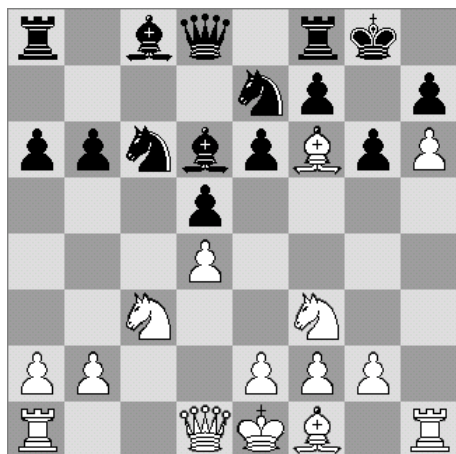
Nešablonovitý způsob využití „neodůvodněného porušení rovnováhy“ (Aljechinův nový termín) je neobyčejně působivý.

Aljechin, A - Rubinstein, A

Haag, 1921

Poznámky: A. Aljechin [1] (zkráceně)

1.d4 d5 2.Jf3 e6 3.c4 a6 Tah Janowského, často používaný Rubinsteinem, ale bez zvláštního úspěchu. Ve většině variant přijatého dámského gambitu je nutný, zde je pouze ztrátou času a oslabením dámského křídla, pokud bílý hraje 4.cxd5 nebo, jako v dané partii, 4.c5. **4.c5** Tah 4.cxd5 je taktéž dostatečný k získání jisté poziční výhody (*hrálo se tak v partii Aljechin - Rubinstein, Baden-Baden*



pozice po 13.Sf6!

1925). Avšak v této partii – první, ve které jsem se po sedmileté přestávce s Rubinsteinem utkal – jsem, hráje na výhru, záměrně zvolil nový plán hry, abych se vyhnul variantám, začínajícím tahem 4.cxd5 a dobře Rubinsteinovi známým. **4...Jc6** Přípravuje tah 5...e5, čemuž je bílý povinen bránit všemi prostředky. **5.Sf4 Jge7 6.Jc3 Jg6 7.Se3!** Tah každopádně nikoliv šablonovitý! Bílý nepřipouští 7...e5 a zároveň se vyhýbá výměně střelce. **7...b6** Černý se vzdává naděje na průlom v centru, likviduje stísnujícího pěšce c5 a zamýšlí získat převahu ve vývinu v souvislosti s nezvyklým postavením střelce na e3. **8.cxb6 cxb6 9.h4!** Jediný způsob, jak oslabit černá pole v soupeřově postavení a zabezpečit tak budoucnost svému střelci. **9...Sd6** Pokud 9...h5, tak 10.Sg5 f6 11.Dc2 s následným Sd2, e2-e3, a2-a3 a Sd3 s lepší hrou bílého. **10.h5 Jge7 11.h6!** V tom je podstata celého manévru! Pokud černý vezme pěšce, oslabí svého h-pěšce, jestliže postoupí g-pěšcem, tak střelec bílého zaujme diagonálu h4-d8 se silným tlakem. **11...g6 12.Sg5 0-0** Opatrnější bylo předběžné 12...f5, načež by se černý nemusel obávat hrozby matu na g7, ale i v tom případě by bílý již stál lépe. **13.Sf6!** Neobyčejné postavení po třinácti tazích dámského gambitu! Z prvních třinácti tahů bílý učinil tři tahy c-pěšcem, tři tahy h-pěšcem, čtyři tahy střelcem a dosáhl pozice pokud ne vyhrané, tak tomu blízké. **13...b5 14.e3 Sd7 15.Sd3 Vc8** Z obavy před okamžitým útokem bílého na královském křídle (Jg5 nebo Je5 s následujícím Df3) se černý rozhoduje reagovat protiútokem na dámském křídle (Da5, Sb4). Při podobném vývoji událostí by byl přípravný tah Vc8 prospěšný. Avšak bílý není vůbec nucen k okamžitým rozhodujícím akcím na královském křídle, protože protivník zatím ničím nehrozí. Proto bylo lepší 15...Ja5 s dalším 16...Jc4. **16.a4!** Nyní bílý přebírá iniciativu na dámském křídle, nutí protivníka k jeho blokádě, čímž dosáhne převodu jezdce c3 do dominantního postavení. **16...b4 17.Je2 Db6 18.Jc1!** Předchází tahu 18...b3. **18...Vc7 19.Jb3 Ja5** Příliš pozdě! **20.Jc5!** Tímto způsobem bílý přeměňuje svou poziční převahu v materiální. Černý nemůže vzít jezdce, např.: 20...Sxc5 21.dxc5 Dxc5 22.Sd4 Dc6 23.Je5 Db7 24.Jg4 se ziskem kvality. Když 20...Sc8, pak 21.Je5 s analogickými variantami. **20...Jc4** Tento tah není lepší než jiné tahy. Ponechává bílému výběr ze dvou dobrých pokračování. Bílý ovšem nevybral nejsilnější. **21.Sxc4 dxc4 22.Je5** Tah 22.Je4 vynuceně získával kvalitu a udržoval útok, díky dvěma hrozbám: 23.Jxd6 s dalším 24.Se5 nebo 23.Sg7 a dále 24.Jf6#. **22...Sxe5 23.Sxe7! Sd6!** S jemu vlastní jasností pozičního úsudku Rubinstein rozpoznává, že oběť kvality je jeho nejlepší šancí. A skutečně, když 23...Ve8 24.dxe5 Vxe7, tak 25.Je4! (nikoliv však 25.Df3 f5 26.exf6 Vf7 s možností obrany) a černý by prohrál podstatně rychleji, než v partii, například: 25...f5 26.Dd6 Sc6 27.Jf6+ Kf7 28.Dd8! Se8 29.Jxh7, nebo 25...Se8 26.Jf6+ Kh8 27.Dd8 Vb7 28.Vd1 Dc6 29.0-0. **24.Sxf8 Sxf8 25.Jxd7 Vxd7 26.a5!** Předchází

upevnění černých pěšců pomocí 26...a5. **26...Dc6 27.Df3 Vd5 28.Vc1!** Tah vynucující postup c-pěšce, aby bylo možné vyjasnit postavení na dámském křídle a co nejlépe rozmístit figury. **28...Dc7 29.De2 c3 30.bxc3 bxc3 31.Dxa6 Vxa5 32.Dd3 Sa3** Na 32...Va3 by bílý pokračoval 33.Ke2 s dalším Vhd1. **33.Vc2 Sb2 34.Ke2!** Nikoliv 34.0-0 pro 34...Vh5 se ziskem pěšce h6 a dobrými remízovými vyhlídkami. **34...Dc6 35.f3 f5 36.Vb1 Dd6** Pokud 36...Dd5, tak 37.Kf2 s hrozbou 38.Vxc3 Sxc3 39.Dxc3 Va8 40.Dc7 a bílý vyhraje. **37.Dc4 Kf7 38.Dc8 Da6+** Výměna dam je vynucena hrozbou 39.Dh8. **39.Dxa6 Vxa6 40.e4 g5 41.Kd3 Kg6 42.d5!** Bílý si vytváří volného pěšce, což rozhoduje partii v několika tazích. Pokus černého zmocnit se protihry na královském křídle pouze zavléká jeho krále do matové sítě. **42...fxe4+ 43.fxe4 exd5 44.exd5 Va4 45.Vd1!** Zajišťuje postup pěšce. **45...Kxh6 46.d6 Kh5 47.d7 Va8 48.Ke4 Vd8 49.Kf5 Kh4 50.Vh1+ Kg3 51.Vh3#.**

V roce 1922 se Aljechin definitivně usadil v Paříži. S nutností trvalé emigrace se ale nejspíše nikdy zcela psychicky nevyrovnal.

Vést život šachového profesionála bylo tehdy nesmírně těžké i pro ty nejuspěšnější. Navíc Aljechin považuje propagaci šachu za své poslání. Proto si nového domova příliš neužije, většinu života stráví na cestách. Když nebude hrát turnaje, bude cestovat za nespočty simultánkami. Evropské státy, kde nebude během své kariéry vystupovat, lze spočítat na prstech jedné ruky. O mimoevropských zájezdech se zmíníme v dalším textu.

V posledním kole turnaje v Piešťanech 1922 tentokrát v „souboji na dálku“ uspěl Bogoljubov, Aljechin remizoval a skončil o půl bodu druhý. V Londýně 1922 nehrál z momentální světové špičky jen Lasker. Aljechin turnaj výborně zahájil, ale jeho sebedůvěru podkopala remíza s Wahltuchem, jedním ze slabších účastníků. Suverénního Capablancu pak mohl ohrozit jen případnou výhrou vzájemné partie. Bílými kameny se pravděpodobně ještě v průběhu nemohl rozhodnout, jak partii založit – riskantně, nebo na malou výhodu a dlouhý boj? Capablanca snadno vyrovnal hru. V turnaji Aljechin skončil bez prohry druhý, ale mistr světa zvítězil s náskokem 1,5 bodu! Asi právě tímto okamžikem získal Capablanca psychologickou převahu, kterou se Aljechinovi podaří definitivně zlomit až v 11. partii zápasu v Buenos Aires...

V knihách o historii šachu se málokdy lze dozvědět, s jakou časovou kontrolou se daný turnaj hrál. V londýnském turnaji se hrálo s kontrolou 20 tahů za hodinu, což bylo předmětem stížností některých účastníků. Nejobvyklejší časová kontrola byla tehdy zřejmě 2,5 hodiny na 40 tahů nebo 2 hodiny na 35 tahů.

Během turnaje se Capablanca, společně se svými potenciálními protivníky, pokusil vnést řád do bojů o titul mistra světa. Povinností vyzývatele bylo zajistit minimální cenový fond 10 000 dolarů. Pokud by tak učinil, mistr světa by se zápasu nemohl vyhnout. Mistr světa ale nebyl striktně zavázán, takto vysokou částku požadovat. Pevná pravidla v písemné formě jsou v historii bojů o nejvyšší titul značným pokrokem. Ačkoliv v dnešních relacích by se pochopitelně jednalo o částku několikrát vyšší, je nutné konstatovat, že Capablancou stanovené požadavky na důstojnou odměnu účastníků zápasu o titul, byly dosti skromné. Přesto tehdy bylo získání prostředků pro vyzývatele těžkým problémem.

Poslední kolo tradičního turnaje v Hastingsu – tehdy se ještě nehrál na přelomu roku – Aljechinovi vyneslo samostatné vítězství před Rubinsteinem. Při té příležitosti vytvořil jednu ze svých nejhezčích partií.

Bogoljubov, J - Aljechin, A

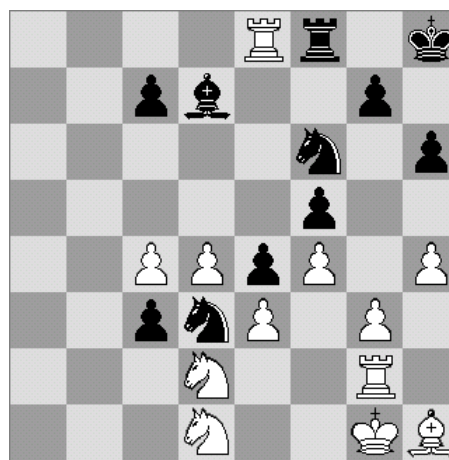
Hastings, 1922

Poznámky: A. Aljechin [1]

1.d4 f5 Riskantní obrana, kterou jsem v turnajích používal jen zřídka. Avšak v uvedené partii jsem byl nucen hrát za každou cenu na výhru, abych dosáhl první ceny. Proto jsem musel riskovat. **2.c4 Jf6 3.g3** V holandské obraně je pro bílého lepší uskutečnit tento křídelní vývin před tahem c2-c4, protože nyní černý výhodně vymění střelce f8, jehož perspektivy jsou v tomto zahájení omezené. **3...e6 4.Sg2 Sb4+ 5.Sd2 Sxd2+ 6.Jxd2** O něco lepší je 6.Dxd2 s dalším 7.Jc3. **6...Jc6 7.Jgf3 0-0 8.0-0 d6 9.Db3** Tento manévr černému nebrání v uskutečnění jeho plánu, ale je již obtížné navrhnout uspokojivý plán hry bílého. **9...Kh8 10.Dc3 e5! 11.e3** Když 11.dxe5, tak 11...dxe5 12.Jxe5? Jxe5 13.Dxe5 Dxd2.

11...a5! Je velmi důležité dočasně předejít tahu b2-b4. **12.b3** Ale ne 12.a3 kvůli 12...a4. **12...De8! 13.a3 Dh5!** Černý dosáhl útočného postavení. Bílý nemůže odpovědět ani 14.dxe5 dxe5 15.Jxe5 Jxe5 16.Dxe5 kvůli Jg4, ani 14.b4? pro 14...e4 15.Je1 axb4. **14.h4** Dobrý obranný tah, připravující jezdcí f3 ústupové pole a obnovující hrozbu 15.dxe5. **14...Jg4 15.Jg5** Ve snaze zahnat jezdce tahem f2-f3 bílý ještě více oslabuje své pěšce. Přednost zasluhovalo 15.b4. **15...Sd7 16.f3** Pokud 16.Sxc6 Sxc6 17.f3, tak 17...exd4! 18.fxg4 dxc3 19.gxh5 cxd2 s lepší koncovkou pro černého. **16...Jf6 17.f4** Nevyhnutelné vzhledem k hrozbě 17...f4! **17...e4 18.Vfd1** S cílem pokrýt pěšce g3 jezdce z pole f1 v případě jeho napadení tahu Dg4 a Jh5. Avšak zprvu bylo třeba hrát 18.d5!, což by černému zabránilo upevnit centrum a poskytlo by bílému více nadějí na úspěšnou obranu. **18...h6 19.Jh3 d5!** Tímto tahem černý zneškodňuje soupeřovu protihru v centru a brzy se nečekaně zmocní iniciativy na dámském křídle. **20.Jf1 Je7** Připravuje tah 21...a4! **21.a4 Jc6!** Teď může jezdec proniknout do nepřátelského ležení přes pole b4 a d3. **22.Vd2 Jb4 23.Sh1**

Skutečnost, že se bílý musí uchýlovat k takovým složitým manévřům, aby vůbec nějak upevnil královské křídlo, jasně dokazuje obtížnost jeho postavení. **23...De8!** Velmi silný tah, přinášející černému nové výhody: buď ovládnutí pole d5 v případě 24.cxd5, nebo otevření sloupců na dámském křídle v případě 24.c5 b5!, nebo nakonec (jak se stalo v partii) zisk pěšce. **24.Vg2** Bílý usiluje o průlom g3-g4, ale ani tento slabý pokus nevyjde. **24...dxc4 25.bxc4 Sxa4 26.Jf2 Sd7 27.Jd2 b5!** Obnovení boje o centrální pole, který povede k originálnímu závěru. **28.Jd1 Jd3!** Připravuje následující kombinaci. Slabé by bylo 28...bxc4, protože by se bílý jezdec vzápětí usadil na e5. **29.Vxa5** Když 29.cxb5, pak



pozice po 31.Vxe8

29...Sxb5 30.Vxa5 Jd5 31.Da3 Vxa5 32.Dxa5 Dc6 s vítězným útokem. **29...b4! 30.Vxa8** Jestli 30.Da1, potom 30...Vxa5 31.Dxa5 Da8! 32.Dxa8 Vxa8 a černá věž vnikne do bílého tábora s rozhodujícím účinkem. **30...bxc3!** Toto pokračování je podstatně silnější než 30...Dxa8 31.Db3 Sa4 32.Db1 a bílý se ještě může bránit. **31.Vxe8 c2!!** Vtip kombinace! Bílý nemůže zabránit proměně pěšce v dámu. **32.Vxf8+ Kh7 33.Jf2** Jediný tah. **33...c1D+ 34.Jf1 Je1!** Nečekaně bílému hrozí mat. **35.Vh2 Dxc4** Vzniká nová hrozba několikatahového matu prostřednictvím 36...Sb5, což bílého nutí obětovat kvalitu. **36.Vb8 Sb5 37.Vxb5 Dxb5 38.g4** Jediná možnost prodloužit odpor, avšak černý odpoví novým překvapením. **38...Jf3+! 39.Sxf3 exf3 40.gxf5** Vynuceno, poněvadž v případě 40.g5 si černý vytvoří spojené volné pěšce pomocí 40...Jg4. **40...De2!!** Tento tah vytváří úlohové postavení:

libovolný tah bílé figury vede okamžitě k prohře. Například: 41.Jh3 Jg4! nebo 41.Vh3(h1) Jg4. Po dvou nepodstatných tazích bude bílý přinucen zahrát e3-e4, což povede k pro černého vyhrané koncovce. **41.d5 Kg8!** Ne však 41...h5, na což by následovalo 42.Jh3 a 43.Jg5+. **42.h5 Kh7 43.e4 Jxe4 44.Jxe4 Dxe4 45.d6 cxd6 46.f6 gxf6 47.Vd2 De2!** Krásný závěr, důstojný této půvabné partie. **48.Vxe2 fxe2 49.Kf2 exf1D+ 50.Kxf1 Kg7 51.Kf2 Kf7 52.Ke3 Ke6 53.Ke4 d5+ a bílý se vzdal.**

Aljechina mrzelo, že právě v tomto turnaji nebyly udělovány ceny za krásu, jak bylo tehdy jinak dobrým zvykem.

Poslední turnaj roku 1922 ve Vídni zastihl Aljechina bez inspirace a dělil se jen o 4. místo. Zatímco u kohokoliv z dalších kandidátů na zápas o titul mistra světa by se nejednalo o nic mimořádného, pro Aljechina to bylo jedno z nejhorších umístění v kariéře. Kdyby tehdy existoval ratingový žebříček, bylo by jeho prvenství mezi kandidáty nesporné, v té době si však veřejnost všímala spíše turnajových vítězství, než neúspěchů. Pak již situace nebyla tak jednoznačná.

Hypermoderní revoluce

V Karlových Varech 1923 se Aljechin dělil o 1. – 3. místo s Bogoljubovem a Maróczym, oba konkurenty porazil, ale zaznamenal tři prohry s hráči, jenž mezi favority nepatřili. „...Hledám správné pokračování v každém postavení.“ V tomto strohém konstatování leží základ skutečnosti, že Aljechin ve svém nejlepší období může být považován za hráče, jehož šachový projev nemá žádnou slabinu, za velikána stejně dobře ovládajícího všechny aspekty šachu.

Na stejném turnaji sehrál R. Réti proti Rubinsteinovi největší partii své kariéry. Nová koncepce boje o střed, umístění dámy na rohovém poli, to muselo šokovat i Aljechina – Réti byl jediným šachistou, kterému byl ochoten něco takového přiznat. V dalších letech Réti používal, prohluboval, vysvětloval, a také přečeňoval svůj nový přístup. Zaujetí rozumného kritického stanoviska si jistě vyžadovalo nějaký čas.

Ve stejném roce se do turnajové arény v Ostravě vrátil Lasker a dokázal, že jej zdaleka nelze odepisovat. Aljechin se zatím vydal na cestu po Kanadě a USA. Po čtyři měsíce demonstroval své umění v simultáncích a věřil, že se podaří zabezpečit cenový fond pro zápas s Capablancou. Nakonec z toho všeho byl jen mezinárodní turnaj v New Yorku, nejsilnější od St. Petersburgu 1914. Jedenáct velmistrů, mezi nimi všichni reální kandidáti na mistrovství světa, se utkalo dvoukolově. Takové turnaje byly tehdy vzácné, také proto máme dnes tendenci jejich dopad trochu přečeňovat. Je však třeba přiznat, že pro Aljechina muselo být tentokrát opakování pořadí z před deseti let rozčarováním. Boj o vítězství probíhal výhradně mezi Laskerem a Capablancou, mistr světa nezačal dobře a náskok soka již nedohnal. „Modernisté...přišli, viděli, a prohráli.“ (H.Bigelow) Náskok první dvojice byl ale drtivý a to měl Aljechin štěstí, že se Réti černými špatně připravil na 1.e4...

Ani se svými partiemi Aljechin tentokrát nemohl být příliš spokojen. Jeho příznivci to vše přičítají náročnému programu předturnajových měsíců. Ostatně, hrát turnaj organizovaný z nezanedbatelné části z prostředků, původně zamýšlených pro zápas s Capablancou, asi nebylo obzvlášť povzbuzující. Co naplat, že Aljechin dokáže hrát nejhezčí partie ze všech, když se mu v kritické sportovní situaci nedaří své umění plně demonstrovat.

Ještě v New Yorku vytvořil Aljechin nový rekord v simultáncích naslepo, proti 26 soupeřům. Stejně jako kdysi Pillsbury hrál proti nejzdatnějším místním hráčům. Nějakou dobu se budou v tomto oboru předstihovat s Rétim, ač oba považují hru naslepo výhradně za prostředek propagace.

Aljechin velmi rychle zpracoval turnajovou knihu. Podrobné studium zejména partií úspěšnějších soupeřů prospělo jeho vlastní hře – sám hovořil o zlepšení ve fázi přechodu ze střední hry do koncovky, navíc konečně našel v jejich hře malé slabiny, což bylo nesmírně psychologicky důležité. Obvykle se hovoří o Capablancovi, v tomto období však Aljechin musel uvažovat i o případném měření sil s Laskerem.

Výstup na vrchol

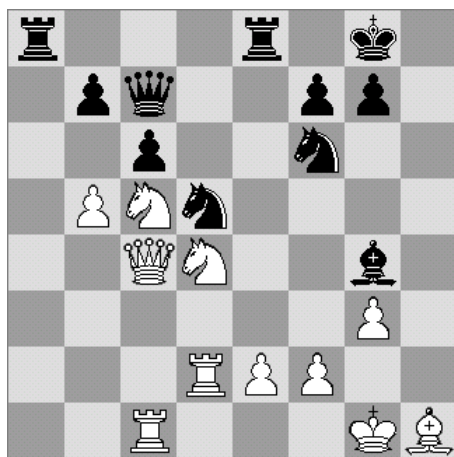
Úsilí o praktičtější přístup brzy přineslo plody. Turnaj v Baden-Badenu na jaře 1925, v němž chyběli jen Capablanca a Lasker, patří mezi Aljechinovy nejslavnější. Tentokrát sehrál celý turnaj bez výkyvů formy a vyhrál s 1,5 bodovým náskokem před Rubinsteinem. V závěru turnaje tentokrát nijak neriskoval... Tarrasch i Tartakower pěli chvalozpěvy o jeho hře. Cena za krásu opět nebyla, jako naschvál další brilantní kombinace. S Réti se Aljechinovi do té doby nehrálo dobře, oba měli po jedné výhře, zbytek skončil remízou, ale v průběhu partií míval trochu navrch spíše Réti. Jeho experiment v zahájení hodnotí Aljechin nadměru přísně.

Réti, R - Aljechin, A

Baden-Baden, 1925

Poznámky: A. Aljechin [1]

1.g3 e5 2.Jf3 Experiment, který Réti po této partii již nikdy nezopakoval. Bílý má v úmyslu hrát Aljechinovu obranu s obrácenými barvami, jinými slovy – s tempem navíc. Avšak využití tohoto tempa, které spočívá v tahu g2-g3, by naopak mohlo vést k nevýhodě, jak ukazuje poznámka k následujícímu tahu. **2...e4 3.Jd4 d5** Černý se spokojuje s možností klidného vývinu figur a přibližně vyrovnanými vyhlídkami v střední hře. Mohl by však dosáhnout více, kdyby zahrál 3...c5! 4.Jb3 c4 5.Jd4 Sc5 6.c3 Jc6 a demonstroval by tak nevzhlednost podobného „vývinu“ bílého. **4.d3 exd3 5.Dxd3 Jf6 6.Sg2 Sb4+** Černý se snaží za každou cenu co nejdříve uvést do hry všechny své figury. Dnes bych pravděpodobně uvažoval o nebezpečném oslabení černých polí ve vlastním táboře, a proto bych se výměně střelce vyhnul. **7.Sd2 Sxd2+ 8.Jxd2 0-0 9.c4!** Nebereme-li v potaz podivný první tah, sehrál Réti zahájení velice dobře. Černému by nic nepřineslo, kdyby pokračoval 9...c5, kvůli 10.J4b3 a bílý hrozí zahrát jak 11.Jxc5, tak 11.cxd5. **9...Ja6** Poměrně nejlepší. Nelze však popřít, že teď bílý získá jakýsi tlak na polootevřeném c-sloupci. **10.cxd5 Jb4 11.Dc4 Jbx5 12.J2b3 c6 13.0-0 Ve8 14.Vfd1 Sg4 15.Vd2** V případě 15.h3 by černý převedl střelce přes h5 a g6 na e4. **15...De8 16.Jc5**



pozice po 26.axb5

Sh3! 17.Sf3 Předchozím tahem nabídl černý obět' pěšce, jejíž přijetí by bylo pro bílého osudné, například: 17.Sxh3 Dxxh3 18.Jxb7 Jg4 19.Jf3 Jde3! 20.fxe3 Jxe3 21.Dxf7+ Kh8! 22.Jh4 Vf8 a černý vyhraje. **17...Sg4** Tento tah nabízí soupeři výběr ze tří možností: 1) vyměnit svého silného bělopolného střelce; 2) smířit se s okamžitou remízou opakováním tahu, což se v tak raném stadiu partie vždy rovná morální prohře bílého; 3) ustoupit střelcem na horší pole (h1). Nakonec se bílý rozhodne hrát na výhru a tím umožní černému zahájit neobyčejně zajímavý protiútok. **18.Sg2 Sh3 19.Sf3 Sg4 20.Sh1** Tak přece! **20...h5** Výměnou tohoto pěšce se černý snaží oslabit bod g3. **21.b4 a6 22.Vc1 h4 23.a4 hxg3**

24.hxg3 Dc7 25.b5 Důsledné, ale přinejmenším značně riskantní. Postupem 25.e4 Jb6 26.Db3 Jbd7! by bílý mohl odvrátit bezprostřední hrozby svému králi, avšak s tím spojené uzavření diagonály h1-a8 by jej připravilo o vyhlídky na dámském křídle. **25...axb5 26.axb5 Ve3!** Zdá se téměř neuvěřitelné, že tento efektní tah nejenom likviduje útok bílého, ale dokonce mu způsobuje vážné potíže. A přece je to tak. Je očividné, že věž nejde vzít pro 27...Dxg3+ s následným 28...Jxe3 a černý vyhraje. Zároveň musí bílý nějak reagovat na hrozbu 27...Vxg3+. **27.Jf3** Jak další průběh partie ukáže, tento přirozený tah vynuceně prohrává. Nedostatečné bylo rovněž 27.Kh2 pro 27...Vaa3! 28.Jcb3 (ne však 28.fxe3 pro 28...Jxe3 s dalším Jf1+ atd.) 28...De5! 29.bxc6 bxc6 se silným útokem, protože 30.fxe3 je stále špatné pro 30...Dh5+ a 31...Dh3. Jedinou nadějí na záchranu skýtalo 27.Sf3! Sxf3 28.exf3! cxb5 29.Jxb5 Da5!, ale černý i v tom případě udrží výhodu, protože 30.Vxd5? ihned prohrává pro 30...Ve1+ 31.Vxe1 Dxe1+ s následným 32...Va1. **27...cxb5 28.Dxb5 Jc3! 29.Dxb7** V případě 29.Dc4 by rozhodla odpověď 29...b5! **29...Dxb7** Nikoliv však 29...Jxe2+ pro 30.Vxe2! Dxb7 31.Vxe3! a bílý by měl jisté naděje na remízu. **30.Jxb7 Jxe2+ 31.Kh2** Nebo 31.Kf1 Jxg3+ 32.fxg3 Sxf3 33.Sxf3 Vxf3+ 34.Kg2 Vaa3 35.Vd8+ Kh7 36.Vh1+ Kg6 37.Vh3 Vfb3! a černý vyhraje. **31...Je4!** Začátek nové kombinace, která je však nepochybně logickým důsledkem předchozích manévřů. Jejím cílem je po sérii dvanácti prakticky vynucených tahů získat jezce b7, který je odříznut od své základny. Věž na e3 je stále ještě nedotknutelná, po 32.fxe3? Jxd2 bílý ztrácí kvalitu. **32.Vc4!** Relativně nejlepší obrana. **32...Jxf2** Nestačilo 32...Jxd2 pro 33.Jxd2!, ani 32...Sxf3 kvůli 33.Vxe4! Pozice je stále ještě velmi složitá. **33.Sg2 Se6!** Důležitý článek kombinačního řetězce. **34.Vcc2** Zde ani později, jak se můžeme lehce přesvědčit, nemá bílý na vybranou. **34...Jg4+ 35.Kh3** Na 35.Kh1 přijde 35...Va1+. **35...Je5+ 36.Kh2 Vxf3! 37.Vxe2 Jg4+ 38.Kh3 Je3+ 39.Kh2 Jxc2 40.Sxf3 Jd4** Když nyní 41.Ve3, tak 41...Jxf3+ 42.Vxf3 Sd5! (závěrečný úder!) se ziskem figury. **Bílý se vzdal.** Tuto partii a partii proti Bogoljubovovi v Hastingsu 1922 považuji za nejskvělejší partie v mé šachové kariéře. Ani jedna z nich nebyla oceněna z důvodu, že ani v jednom z těchto turnajů se ceny za krásu neudělovaly.

Také coby praktický hráč se tehdy Aljechin již považoval za rovného Capablancovi. Mezi jeho aktivitami po zbytek roku 1925 budí pozornost návštěva Kongresu FIDE a působení v úloze rozhodčího na přeboru Francie.

A uskutečnění zápasu stále víceméně v nedohlednu. V roce 1926 Aljechin zvítězil v menších turnajích, ale hlavní událostí roku je turnaj v Semmeringu. Z plánované listiny účastníků postupně odpadli principiální soupeři Lasker, Capablanca a Bogoljubov. Aljechin tím vysvětloval jistý nedostatek motivace na začátku soutěže. Postupně se rozehrál, ale partie posledního kola bílými s o půl bodu vedoucím R. Spielmannem skončila celkem bezbarvou remízou. „Poslední rytíř královského gambitu“, přijatý do turnaje jako náhradník, tak zaznamenal své nejslavnější vítězství. Mimochodem, Spielmann měl za svou kariéru s Aljechinem a Capablancou podstatně příznivější bilanci, než jejich bezprostřední soupeři z téže generace.

Mrzutostí bylo druhé místo na malém turnaji v Drážďanech za Nimcovičem. Nimcovič formálně vyzval Capablancu, což Aljechinovo jednání o zápase dále zablokovalo. V létě odjel na jihoamerické turné a v Argentině se na něho usmálo štěstí! Za cenový fond zápasu se zaručil dokonce argentinský prezident a členové vlády (ze svých soukromých prostředků, alespoň se to tvrdí). Dojem z úspěšných jihoamerických vystoupení jistě sehrál svou úlohu. Zbývalo odstranit poslední překážky.

Na přelomu let 1926/1927 Aljechin vyhrál těsným rozdílem tréninkový zápas s Euwem na 10 partií.

Zápas se hrál týden po Aljechinově návratu z cesty a v jeho průběhu musel Aljechin protestovat proti detailům pravidel připravovaného superturnaje v New Yorku, aby nebyl opět ohrožen připravovaný zápas. Turnaj začal zhruba za dva měsíce za účasti Capablancy, Aljechina, Nimcoviče, Vidmara, Spielmanna a Marshalla, každý s každým hrál 4 partie. Pro různé neshody nepřijali pozvání Lasker a Bogoljubov.

Sportovní souboj s Capablancou Aljechin opět příliš nezvládl, své šachy začal hrát, až když naděje na první místo byly prakticky pryč. Vybojoval aspoň druhé místo o bod před Nimcovičem, ale mistr světa suverénně vyhrál s náskokem 2,5 bodu, a kdyby to bylo nutné, mohl snad ještě přidat... Již jsme hovořili o „neodůvodněném porušení rovnováhy“, v učebnicích se často uvádí Aljechinova nejlepší partie z newyorského turnaje. Je zajímavé, že Marshallův experiment sám v méně závazné partii po 11 letech zopakoval.

Aljechin, A - Marshall, F

New York, 1927

Poznámky: A. Aljechin [1]

1.d4 Jf6 2.c4 e6 3.Jf3 Je4 Na tento neprirozený a čas ztrácející tah jsou možné různé úspěch slibující odpovědi. Jednou z nejprostších je 4.Dc2 a pokud 4...f5 nebo 4...d5, pak 5.Jc3. **4.Jfd2** S očividným záměrem vyměnit na e4 a vyvinout druhého jezdce na c3. Uvedená partie dosti přesvědčivě dokládá, že je tento postup založen na zdravých základech. **4...Sb4** Typická marshallovská léčka: když nyní 5.a3, tak 5...Df6! s okamžitou výhrou! **5.Dc2 d5** Nebo 5...f5 6.a3, což vynucuje výměnu obou vyvinutých černých figur. **6.Jc3 f5 7.Jdxe4** Následkem toho bílý v dalším lehce vynutí otevření centrálních sloupců pomocí f2-f3 a případně e2-e4. A poněvadž je lépe vyvinut, měl by si tím zabezpečit významnou poziční výhodu. **7...fxe4 8.Sf4** Střelec bude chránit královské křídlo před všemi neočekávanými výpady. **8...0-0 9.e3 c6** Černý odráží hrozbu bílého vynutit výměnu střelce za jezdce postupem 10. a3 (10...Sd6? 11.Sxd6 s dalším 12.cxd5 exd5 13.Jxd5!) **10.Se2 Jd7 11.a3** Považoval jsem toto pokračování za solidnější než 11.0-0 Jf6 12.f3 Jh5! 13.fxe4 Jxf4 14.Vxf4 Vxf4 15.exf4 dxc4. **11...Se7** V případě výměny na c3 by černá pole v táboře černého byla nenapravitelně slabá. **12.0-0 Sg5** Černý má těžko něco lepšího. **13.f3! Sxf4 14.exf4 Vxf4** Jestli namísto toho 14...exf3, tak 15.Vxf3 Jf6 16.c5! se smutnými vyhlídkami černého kvůli slabosti bodu e6. Tahem v partii (ve spojení s třemi následujícími) se Marshall pokouší zachránit své otřesené postavení, vkládaje naděje do vznikající taktické přestřelky. **15.fxe4 Vxf1+ 16.Vxf1 e5** Nebo 16...dxc4 17.Sxc4 Jb6 18.Df2! se



pozice po 18...d4

zjevnou převahou bílého. **17.Dd2!** Začátek rozhodujícího manévru. Pokud nyní 17...Db6, tak 18.c5 Da5 19.exd5 exd4 20.b4! dxc3 21.Dg5 Dc7 22.d6 h6 23.De7 a bílý vyhraje. **17...c5** Černý se snaží za každou cenu zvýšit napětí, protože výměny pěšců by vedly k brzké prohře. **18.dxe5!** Chybné by bylo 18.Jxd5 cxd4 19.Db4 vzhledem k 19...Jf6. **18...d4 19.Df4!** Tato oběť ve spojení s „tichým“ 21. tahem bílého je nesporně nejspolehlivější a nejrychlejší cestou k výhře. Na 19.Jd5 by pochopitelně přišlo 19...Jxe5 a 20...Dd6. **19...dxc3 20.Df7+ Kh8 21.bxc3!** Pouze touto cestou bílý dokazuje správnost oběti. Lákavé, ale předčasné by bylo 21.e6 kvůli 21...Jf6 22.e7 Dg8 23.Vxf6 Sg4! 24.Dxg8+

Kxg8 25.Vd6 Ve8! 21...Dg8 22.De7 h6 23.Sh5! Nikoliv ovšem 23.e6 vzhledem k 23...Jf6 24.e5 Jh7! 23...a5 Po 23...Dxc4 by však následovalo 24.Sf7. 24.e6 g6 25.exd7 Sxd7 26.Vf7 a černý se vzdal.

Aljechin si spravil náladu v Kecskemétu, kde asi původně hrát neplánoval. Turnaj s Nimcovičovou účastí totiž končil 6 týdnů před začátkem zápasu o titul. Poté, co si zajistil dostatečný náskok k vítězství, povolil soupeřům remizovat. Vše je tedy v pořádku a Aljechin vyráží do Buenos Aires. Je si vědom, že v případě prohry se k nové příležitosti už téměř jistě nedostane.

Obhajoba šachové pravdy

Jedna z největších událostí historie šachu se konala 16. 9. – 28. 11. 1927. Hrál se do šesti výher, na rozdíl od zápasu Lasker - Capablanca, který se hrál na omezený počet partií (24). Utkali se šachoví titáni, kteří svou tvorbou dali tvář modernímu šachu.

Capablancu, hráče se schopností bleskově odhalit podstatu postavení, s geniální intuící a citem pro nebezpečí, vítězství v New Yorku ještě více utvrdilo v pocitu vlastní neporazitelnosti. Aljechin již dobudoval svůj proslulý univerzální styl hry a byl přesvědčen, že může úspěšně bojovat s jakoukoliv strategickou metodou protivníka. Věděl o Capablancově malé slabině, totiž že je pro něho obtížné se vyrovnat s trvalým napětím, nutností celou partii řešit konkrétní taktické problémy.

Jenže po čistě sportovní stránce měl Capablanca zatím vždy navrch. Také ve vypjatých situacích (vzpomeňme partie s Laskerem v New Yorku 1924 a s Bogoljubovem v Moskvě 1925) dokázal vítězit „na objednávku“. Aljechin byl v takových okamžicích dosud jen středně úspěšný. Snad proto ze všech expertů věřili v jeho vítězství jen dva. Kromě něho samotného ještě Réti. Přičemž druhý jmenovaný byl snad přesvědčen více, než první. „...Aljechinův styl se nám jeví jako styl budoucnosti...“, psal před zápasem. Skutečně, i když Capablanca a Aljechin byli téměř vrstevníci, jejich tvorba jako by náležela do různých epoch šachu, a zápas byl jejich mezníkem. Naproti tomu je zcela nesprávná ne úplně vzácná představa, že v tomto zápase hrála významnou roli „teoretická příprava“.

Zatímco Capablanca byl přesvědčen o své převaze a zákonitosti vítězství, Aljechin k zápasu přistupoval objektivněji. První psychologickou bariéru – s Capablancou dosud nevyhrál – se Aljechinovi podařilo překonat hned v první partii, jediné partii zápasu, zahájené královským pěšcem, dokonce černými. Capablanca zvolil výměnnou francouzskou, rozehrál povrchně zahájení a Aljechin se chopil šance. Ve druhé partii se poněkud předčasně smířil s remízou a po třetí partii, v níž brilantně využil Aljechinovy chyby v zahájení, iniciativu v zápase převzal Capablanca! Naposledy se černý po 1.d4 nebránil dámským gambitem. Toto zahájení bylo použito ve všech zbývajících partiích zápasu a nikoliv náhodou, pro bílého i černého to odpovídá rozumné zápasové taktice.

Horké chvílky pokračují. V sedmé partii se Aljechin nechal zlákat propočtem zajímavých zápletek, vlivem nedostatku času nezahrál správně a Capablanca z několika postupů, slibujících výhru, zvolil ten nejpůsobivější! V partiích bílými figurami se zatím nepodařilo vyvinout větší tlak. 7. 10. začíná jedenáctá partie zápasu.

Aljechin se černými v zahájení dostal do typické trochu nepohodlné pozice, soupeř zesiluje postavení. Další porážka by již byla kritická, na obhájení titulu Capablancovi stačí vyhrát pětkrát. Ale Aljechin je přesvědčen, že jeho přístup k šachové tvorbě je progresivnější, jeho oddanost šachu je větší. Vždyť si zaslouží zápas vyhrát! Bojuje s nejvyšší mírou vynalézavosti, Capablanca, jenž nedoceňuje dynamiku soupeřovy obranné výstavby, nevydrží napětí a karta se obrací! V časové tísní a

postavení náročném na propočítání hra neprobíhá přesně, ale 10. 10., po přerušení, Aljechin nakonec vítězí.

Capablanca se musel duševně vyrovnat s prohrou a Aljechin s výhrou, což je v takových situacích často srovnatelně těžké. V následující partii nejdříve oba nevyužili slibné možnosti, ale pak zahrál Capablanca poněkud povrchně a v očekávání obecné výměny těžkých figur převedl krále blíže k centru. Jenže Aljechin druhou věž nevyměnil, otevřený sloupec soupeři dočasně přenechal a začal vynalézavě postavení komplikovat. Capablancu náhlé problémy vyvedly z míry, podnikl výpad věží na volném sloupci a partie skončila jejím obklíčením.

Capablanca se přesvědčil, jak vysoká je v partii s Aljechinem cena jednoho tahu. Nyní si už připouštěl, že zápas může prohrát. V následujících partiích hraje s vypětím sil, demonstruje vrchol svého mistrovství, na přehrání Aljechina to ale nestačí! Naopak, ve 20. partii zápasu Capablanca jen těsně uniká prohře. To jej musí šokovat.

Během 21. partie byl mezi diváky i chilský prezident, šachy tehdy měly prestiž. Aljechin soupeře úplně přehrál.

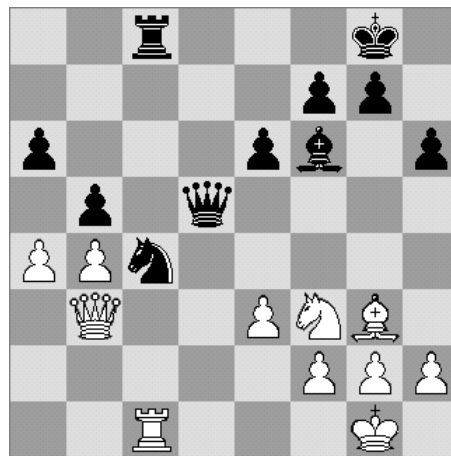
Capablanca, J - Aljechin, A

21. partie zápasu, Buenos Aires 1927

Poznámky: A. Aljechin [6]

1.d4 d5 2.c4 e6 3.Jc3 Jf6 4.Sg5 Jbd7 5.e3 Se7 6.Jf3 0-0 7.Vc1 a6 8.a3? Naposledy v celém zápase volí Capablanca tuto variantu. **8...h6 9.Sh4 dxc4 10.Sxc4 b5!** Odhaluje nedostatky 8. tahu bílého. Za pár tahů vyjde najevo, že bílý musí hrát velmi opatrně, aby nepřenechal soupeři dlouhodobou iniciativu. **11.Se2 Sb7 12.0-0** Na 12.b4 následuje 12...a5! 13.Db3 axb4 14.axb4 g5 15.Sg3 Jd5. **12...c5 13.dxc5 Jxc5 14.Jd4** V důsledku vzniklé rovnováhy v centru nemá bílý vyhlídky na dosažení výhody a proto bylo správné pozici rychle zjednodušit pomocí výměny 14.Dxd8 Vfxd8 15.Vfd1. Zápětka po 14.Sxf6 bílému výhodu nepřinášejí, např.: 14...Sxf6 15.Jxb5 Dxd1 16.Vfxd1 Jb3 17.Vc7 Sxf3 18.Sxf3 axb5 19.Sxa8 Vxa8. **14...Vc8** Natrvalo odvrací hrozbu Jxb5. **15.b4** Dobrovolně oslabuje pole c4 a způsobuje si tak určité potíže. Jednodušší bylo 15.Sf3 Db6 16.De2. **15...Jcd7! 16.Sg3** Na 16.Sf3 jsem si připravil následující variantu: 16...Db6 17.Je4 Vxc1 18.Dxc1 Vc8 a černý získává výhodu, protože soupeřově dámě chybí vhodná pole, např.: 1) 19.Db1? (nebo Dd2?) Jxe4; 2) 19.Db2 g5 20.Jxf6+ Sxf6; 3) 19.Dd1 (nebo De1) g5 – ve všech případech s jasnou převahou černého. Tah bílého v partii je ještě nejpříjemnější. **16...Jb6 17.Db3** Aby na 17...Jc4 odpověděl 18.Vfd1 Db6 19.a4.

17...Jfd5 Silný tah s poziční hrozbou 18...Jxc3 19.Vxc3 Sd5 20.Db2 Vxc3 21.Dxc3 Da8 a dalším Vc8. Bílý nachází vhodnou obranu. **18.Sf3 Vc4! 19.Je4 Dc8 20.Vxc4** Rozhodující moment partie. Nedotknutelný černý jezdec c4 stísňuje hru bílého. S jeho pomocí černý ovládne celé dámské křídlo a odsoudí bílé lehké figury do rolí statistů. Podle mého názoru bylo nejlepší 20.Db1! s následujícím zjednodušením po 21.Jd6 nebo 21.Sd6. Na 20...Vd8 by přišlo 21.Jd2! Vxc1 22.Vxc1 Da8 23.Sc7 a bílý se vymaní z tlaku pomocí výměn. Tah v partii není sice hrubou chybou, ale Capablanca nereaguje na skryté záludnosti pozice a postupně se dostane do prohraného postavení. **20...Jxc4 21.Vc1 Da8!** Kvůli



pozice po 26.Jf3

hrozbám 22.Jdx3 a 22.Jxb4 musí bílý vyklidit centrum, a jeho pozice se rychle zhroutí. **22.Jc3** Na 22.Jc5 následuje 22...Sxc5 23.bxc5 Vc8 24.Se2 Vxc5 25.Sxc4 Dc8 se ziskem pěšce. **22...Vc8** S hrozbou 23...Jd2. **23.Jxd5 Sxd5 24.Sxd5 Dxd5 25.a4** Snaha bílého o odstranění slabiny na a3 a o redukcii materiálu na dámském křídle je přirozená, ale nevede ke zlepšení jeho pozice. V pěšci b4 získává černý nový a velice příhodný objekt pro útok. Od tohoto momentu bojuje bílý za ztracenou věc. **25...Sf6 26.Jf3** Na 26.Vd1 mohlo následovat buď 26...Vd8 s hrozbou e6-e5, nebo 26...bxa4 (27.Dxa4? Jb2 28.Dxa6 Va8 s výhrou). Chybné je naproti tomu 26...Jxe3 pro 27.fxe3 Sxd4 28.Dxd5 Sxe3+ 29.Kf1 exd5 30.axb5 axb5 31.Vxd5 s dalším Vxb5 a remízou. **26...Sb2!** Černý připravuje e6-e5 a nechce si nechat po případném e3-e4 odříznout střelce od dámského křídla. Takticky je správnost tahu střelcem odůvodněna následujícími variantami: 1) 27.Vd1 bxa4! (přesnější než 27...Jxe3 28.Vxd5 Vc1+ 29.Vd1 Vxd1+ 30.Dxd1 Jxd1 31.axb5 axb5 32.Sd6 a bílý ještě může klást odpor) 28.Dxa4 Jb6 29.Vxd5 Jxa4 30.Vd1 Jc3 31.Ve1 Vc4 32.Sd6 Je4 33.Se7 f6 34.Vb1 Kf7 35.Kf1 Sc3 s jednoduchou výhrou; 2) 27.Vb1 Ja3! 28.Dxb2 Jxb1 29.Dxb1 Db3 30.Df1 bxa4 31.h3 a3 a pěšec „a“ jde nezadržitelně vpřed. **27.Ve1 Vd8 28.axb5 axb5 29.h3** „Okno“ je už viditelně nutné. **29...e5 30.Vb1 e4!** Rozhodující tah. **31.Jd4** Nebo 31.Je1 Dd2 32.Dc2 (32.Kf1 Va8 33.Vd1 Va3 s výhrou) 32...Dxc2 33.Jxc2 Vd2 34.Je1 Ja3 s výhrou černého a na 31.Jh2 přijde 31...Dd3! 32.Vxb2! Dxb3 33.Vxb3 Vd1+ 34.Jf1 Jd2 35.Va3 Jxf1! a výhra černého v koncove je již pouhou technickou záležitostí. **31...Sxd4 32.Vd1** Stejně beznadějně bylo i 32.exd4 Dxd4. **32...Jxe3! a bílý se vzdal.** Tuto partii považují spolu s 34. za nejlepší z celého zápasu.

G. Kasparov: „Znovu se projevila převaha Aljechina v hodnocení složitých, dynamických postavení, v prolnutí pozicních a kombinačních idejí, přesněji řečeno, faktorů materiálu, času a kvality pozice. V spletitých, nevyjasněných situacích s oboustrannými slabiny geniální Capablancova intuice selhávala, a začínal ztrácet nit hry. Aljechin přemýšlel více nestandardně, pečlivě sledoval vzájemnou bilanci slabin a posuzoval, které figury je třeba vyměnit, a které naopak uchovat. To byl vážný krok vpřed v rozvoji šachového myšlení, a ukázalo se, že Capablanca k němu nebyl připraven...“

V následující partii pokračoval teoretický spor ve variantě dámského gambitu, uvedené Aljechinem do praxe. Za cenu připuštění výměny dam bílý nadlouho zabránil osvobozujícímu postupu v centru. Capablanca nakonec vždy udržel remis, ale pravidelná nutnost těžké obrany se v zápase projevila jinde. Tentokrát Aljechin uskutečnil nečekanou, krásnou kombinaci s paradoxní pointou. Ukvapeností však propásl velkou naději na pátou výhru, v další partii se Capablanca zachránil v nepohodlné pozici a náhle převzal iniciativu! Ve 27. partii se Aljechin zázrakem zachránil, ale 29. partii naopak po výborné obraně v koncove hrubou chybou prohrál. Ve 31. partii soupeře nejdříve přehrál, poté chybou v propočtu umožnil přibližné vyrovnání a následně se dokonce dostal do potíží. Přílišným spěchem však Capablanca své naděje zahubil. Navíc nepokračoval ve hře v postavení, které ještě slibovalo jisté praktické šance. Že by se v hloubi duše smířil s porážkou?

Aljechin překonal útlum a v následující partii vymyslel schéma s vývinem jezdece na e2 ve výměnné variantě dámského gambitu. Svou fantazií nakonec dokázal překonat úpornou obranu soupeře. Příští partii, v níž měl Aljechin bílé, tento velký zápas, v šachové historii srovnatelný snad jen s duely Kasparov - Karpov, skončil.

Postavení s dámou a věží na obou stranách Aljechin pravděpodobně speciálně studoval, i další příklady z jeho praxe na toto téma jsou vzorové.

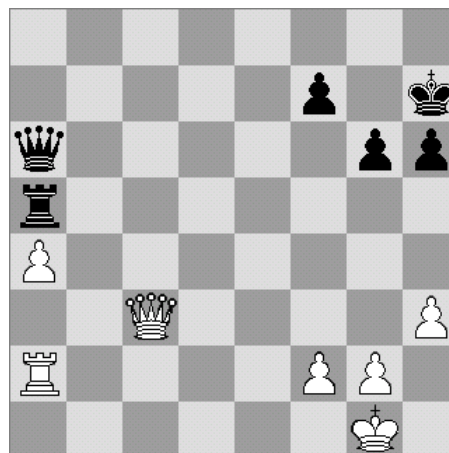
Aljechin, A - Capablanca, J

34. partie zápasu, Buenos Aires 1927

Poznámky: A. Aljechin [6]

1.d4 d5 2.c4 e6 3.Jc3 Jf6 4.Sg5 Jbd7 5.e3 c6 6.a3 Za jiného stavu bych asi zopakoval pokus z 32. partie (6.cxd5) abych zjistil, jaké zesílení obrany Capablanca mezitím přichystal. Vývoj událostí mi ale napověděl jinou taktiku – snažit se vyvést soupeře z míry překvapivým tahem v zahájení. **6...Se7 7.Jf3 0-0 8.Sd3 dxc4 9.Sxc4 Jd5 10.Sxe7 Dxe7** Dosud jako v 5. partii, kde hrál Capablanca bílymi. Kromě pokračování v partii zasluhovalo pozornost 10...Jxc3. Například: 1) 11.Sxd8 Jxd1 12.Se7 Ve8 nebo 2) 11.Dc2 Dxe7 12.Dxc3 c5 13.0-0 b6 a v obou případech černý překoná problémy v zahájení. **11.Je4** Bez rizika vede k pestřejší hře než Capablancovo 11.Vc1 z 5. partie. **11...J5f6 12.Jg3 c5** Možný postup 12...b6 s dalším Sb7 proti mně zahrál Maróczy v San Remu 1930 a vyšel i s tempem méně (nehrál jsem a2-a3) ze zahájení dobře. Tah černého je závaznější, ale zatím se nic zvláštního neděje. **13.0-0 Jb6** Na 13...b6 je nepříjemné 14.d5. **14.Sa2 cxd4 15.Jxd4 g6!** Zevrubná analýza dokazuje nezbytnost tohoto nenápadného tahu. Bílý hrozil např. po 15...Sd7 postupem e3-e4-e5 získat pro jezdce pole d6. Po případném e6-e5 by se jezdec opevnil na f5 s trvalou výhodou. **16.Vc1** Mimo jiné s úmyslem zahrát 17.Jb5. **16...Sd7 17.De2** Zabraňuje výpadu střelce na b5 po tazích e6-e5 a Jf3. **17...Vac8 18.e4 e5 19.Jf3** Konkrétní výhodu bílý zatím nezískal, nicméně má lepšího střelce a pěšec e5 je snazším objektem pro útok nežli pěšec e4. Černý měl nyní vyměnit oba páry věží. Po 19...Vxc1 20.Vxc1 Vc8 21.Vxc8+ Jxc8 bílý navzdory lepšímu rozmístění figur ničím vážným nehrozí. Naopak po případném 19...Sg4 s výměnou na f3 může mít černý v budoucnu problémy se slabostí bílých polí. Oba následující Capablancovy tahy jsou dost povrchní a ohrožují jeho pozici. **19...Kg7 20.h3** Zamezuje Sg4 a připravuje následující tah. **20...h6** Zbytečné oslabení. Odpověď soupeře tím nabývá na síle. **21.Dd2!** Univerzálnost se vyplácí. Krásný tah, který v pravém slova smyslu zachvacuje celou šachovnici. Jeho cenu nesnižuje ani to, že černý měl skrytou obranu. Hrozbu 22.Da5 se ziskem pěšce nelze prakticky odvrátit. Například nikam nevede pokus zjednodušit hru: 21...Vxc1 22.Vxc1 Vc8 23.Vxc8 Jxc8 24.Dc3, případně 23...Sxc8 24.Da5 se ziskem pěšce. Také nabízející se protiútok 21...Sc6 nebo 21...Sb5 končí ve slepé uličce, protože dáma nečekaně zasáhne na opačné straně šachovnice matovým útokem: 21...Sc6 22.Jh4!! Jxe4 (22...Sxe4 23.De3! se ziskem figury; 22...Sd7 23.Da5) 23.Jhf5+ gxf5 24.Jxf5+ Kf6 25.Dxh6+ Kxf5 26.g4#. Rovnováhu zachovával jen zajímavý protiútok 21...Ja4!, protože varianty po 22.Da5 Jxb2 nedávají bílému převahu. Po prostém 22.Vfd1 by bílému zůstala jen malá výhoda. Svým pokračováním odevzdává černý bez náhrady pěšce a spolu s ním partii i zápas. Realizace materiální převahy ovšem vyžaduje od bílého ještě velkou pozornost a přesnost. **21...Se6 22.Sxe6 Dxe6 23.Da5 Jc4** Nebo 23...Db3 24.Dxe5 Jc4 25.Dd4 s udržením kořisti. **24.Dxa7 Jxb2 25.Vxc8 Vxc8 26.Dxb7 Jc4 27.Db4 Va8 28.Va1 Dc6!** Hrozí zablokovat volného pěšce tahem 29...Va4 a zdánlivě také získat pěšce e4, ale bílý udrží svou materiální převahu sérií poučných tahů. **29.a4 Jxe4 30.Jxe5!** Toto rozuzlení jsem měl na mysli při svém předchozím tahu. Nabízející se 30.Jxe4 Dxe4 31.Vc1 naopak vedlo po 31...Vc8 k nejasným následkům, protože 32.Jd2 nestačí pro 32...Jxd2 a 32.Jxe5? dokonce prohrává kvůli 32...Je3! 33.Dxe4 Vxc1+ 34.Kh2 Jf1+ s dalším Jg3+ a Jxe4. **30...Dd6!** Jiné odpovědi, např. 30...Df6 nebo 30...Jxe5 usnadňovaly bílému práci. **31.Dxc4 Dxe5 32.Ve1 Jd6 33.Dc1! Df6 34.Je4 Jxe4 35.Vxe4** Do této pozice jsem směřoval při svém 29. tahu. Technicky náročný plán výhry vypadá následovně: volný pěšec přiváže soupeřovu dámu a věž k dámskému křídlu, tím se částečně odhalí černý král a jeho ohrožováním získá bílý větší prostor. Následujícími tahy bílý vypuzuje černou dámu z diagonály

a1-h8. **35...Vb8** Na 35...Va5 bílý zajistí krále před možnými šachy tahy g2-g3 a h3-h4 a pak se pokusí proniknout svými figurami na 8. řadu. **36.Ve2 Va8 37.Va2 Va5 38.Dc7!** Staví soupeře před problém, jestli má dopustit postup a-pěšce nebo uvolnit dlouhou diagonálu. **38...Da6 39.Dc3+ Kh7 40.Vd2!** Šikovně snímá blokádu z volného pěšce. Hrozí 41.Vd8 i 41.Vd7 s útokem na soupeřova krále. Černý ještě jistý čas vzdoruje. **40...Db6 41.Vd7** Zde byla partie přerušena a poslední tah bílý zapečetil. Následující manévry vymyslel Capablanca při domácí analýze. Ani jeden z nás nenašel pro černého uspokojivou obranu. **41...Db1+ 42.Kh2 Db8+ 43.g3 Vf5 44.Dd4** Hrozí prostě 45.a5. **44...De8 45.Vd5!**



pozice po 39...Kh7

Hrozilo 45...Vxf2+. **45...Vf3** Není třeba zvlášť dokazovat, že dámská koncovka je pro černého prohraná. **46.h4** Možné bylo také 46.a5 De2 47.Kg2, ale bílý chce před rozhodujícími akcemi stabilizovat postavení pěšců na královském křídle. Proti 47.h5 měl černý kromě tahu v partii už jen odpověď 46...h5, na což jsem chtěl pokračovat 47.a5. Nyní se brzy vymění dámy. **46...Dh8** Spíš nečekané než silné. Při okamžité výměně by černý převedl svou věž na a3 a získal tak velmi dobré šance na remízu, ale bílý se tomu může vyhnout. **47.Db6!** Hrozí již také 48.Vd8. Například 48...Vxf2+ 49.Dxf2 Dxd8 50.Dxf7+ Kh8 51.Dxg6 Dd2+ 52.Kh3 (útočiště pro krále si bílý zajistil svým předchozím tahem) 52...Dd7+ 53.Dg4 a bílý vyhraje. **47...Da1 48.Kg2 Vf6** Na 48...Va3 bílý zahraje jednoduše 49.a5. **49.Dd4!** Černá věž se teď nemůže dostat volnému pěšci do týla a proto je výměna dam zcela na místě. Koncovka je technicky vyhraná. **49...Dxd4** Nebo 49...Da2 50.Dxf6 Dxd5+ 51.Df3 s dalším Da8 a rychlým koncem. **50.Vxd4 Kg7!** Na okamžité 50...Va6 následuje Kf3-e4-d5 a černý může jen přihlížet. **51.a5 Va6 52.Vd5** Neškodný pokus o odříznutí černého krále. Bílý bude stejně nucen zahrát Va4. **52...Vf6! 53.Vd4 Va6 54.Va4 Kf6 55.Kf3 Ke5 56.Ke3 h5 57.Kd3 Kd5 58.Kc3 Kc5 59.Va2 Kb5 60.Kb3** Získává čas! **60...Kc5 61.Kc3 Kb5 62.Kd4!** Počátek rozhodující akce proti pěšcům královského křídla. Na 62...Kb4 nejsnáze vyhrává 63.Va1! Kb3 64.Kc5. **62...Vd6+ 63.Ke5 Ve6+ 64.Kf4 Ka6 65.Kg5 Ve5+ 66.Kh6 Vf5 67.f4** V důsledku pochopitelného vzrušení před dostižením cíle prodlužuje bílý ukvapeným tahem boj. Místo toho mohl jednoduše vyhrát v pěti tazích: 67.Kg7 Vf3 68.Kg8 Vf6 69.Kf8! Vf3 (69...Vf5 70.f4) 70.Kg7 Vf5 71.f4 a černý se musí vzdát. Je zajímavé, že všichni komentátoři tuto možnost přehlédli. **67...Vc5 68.Va3 Vc7 69.Kg7 Vd7 70.f5** Také tento tah dostal nezasloužený vykřičník. Sice rovněž vede k výhře, ale přesnější bylo 70.Kf6 Vc7 a až teď 71.f5 gxf5 (nebo 71...Vc6+ 72.Kxf7 gxf5 73.Vf3) 72.Kxf5 Vc5+ 73.Kf6 Vc7 74.Vf3 Kxa5 75.Vf5+ atd. **70...gxf5 71.Kh6 f4 72.gxf4 Vd5 73.Kg7 Vf5 74.Va4 Kb5 75.Ve4! Ka6 76.Kh6 Vxa5** Černý se nakonec podrobuje nevyhnutelnému. Na pokus 76...Kb7 (nebo 76...Ka7) přijde 77.Ve5 Vxf4 78.Kg5! Vf1 79.Kxh5 f5 80.Kg5 f4 81.Vf5 f3 82.Kg4 se ziskem posledního černého pěšce. Samozřejmě nejjednodušší bylo zahrát přesněji v 67. nebo 70. tahu! **77.Ve5 Va1 78.Kxh5 Vg1 79.Vg5 Vh1 80.Vf5 Kb6 81.Vxf7 Kc6 82.Ve7** a černý se vzdal. Myslím, že jsem až do 67. tahu hrál zcela přesně.

„Nakonec se můj životní sen uskutečnil a podařilo se mi sklidit plody dlouholeté práce a úsilí...začala nová epocha mého šachového působení – epocha nových úkolů a nové odpovědnosti.“

Titul mistra světa potvrdil správnost Aljechinových tvůrčích koncepcí, poskytl mu sportovní

sebevědomí a odvalu pustit se ještě dále v odhalování dosud neprozkoumaných tajemství šachu. Začalo nejslavnější období jeho kariéry.

Období nadvlády I. Demonstrace převahy

V roce 1928 se Aljechin nezúčastnil žádného turnaje. Kromě simultánek se věnoval komentování partií, především rozebíral partie zápasu s Capablancou, aby mohl ještě překonat tehdejší úroveň své hry. Příprava na důstojná vystoupení v hodnosti mistra světa si žádala svůj čas. Rok 1929 začal cestou po USA a Mexiku. Přitom vyhrál menší turnaj v Bradley Beach, kde soupeřům povolil jedinou remízu. Pobyt v USA byl možná spojen s jednáním o odvetě s Capablancou, ale nic z toho nebylo. Capablanca měl sám potíže získat potřebné prostředky a během hospodářské krize to bylo čím dál těžší. A byl jediný, komu Aljechin nikdy nebude ochoten učinit v této oblasti ústupky. Vítěz superturnaje v Bad Kissingenu (před Capablancou) Bogoljubov rovněž Aljechina vyzval na zápas.

Jednání usnadnilo, že Bogoljubov měl s Aljechinem přátelské vztahy. Aljechin souhlasil s tím, že se zápas bude hrát v různých německých a nizozemských městech, která si vlastně „koupila“ jednotlivé partie. Ústupek ve finančních otázkách spočíval v tom, že Bogoljubov zajistil jen tu část cenového fondu, která náležela Aljechinovi. Sám se musel spokojit se šancí hrát o titul mistra světa...

Jefim Bogoljubov je jedním nejvíce v literatuře podceňovaných kandidátů na titul mistra světa. Dokonce v Kasparovově knize o „velkých předchůdcích“ není uvedena ani jedna z jeho vyhraných partií. Neprávem! Jeho turnajové výsledky jej opravňovaly vyzvat mistra světa, jeho dynamické pojetí je mnohem bližší současnosti, než třeba partie Nimcoviče. Sklon k přehnanému optimismu a nedostatečně silná vůle mu možná zabránily dosáhnout ještě výše. Je pravda, že v zápase s Aljechinem neměl valnou šanci na celkový úspěch i proto, že v žádné důležité komponentě šachové tvorby mistra světa nepřevyšoval.

Malá změna pravidel napomohla divácké atraktivitě. Podmínkou celkového vítězství zůstávalo šest výher, ale šest proher na druhé straně ještě neznamenal porážku, protože druhou podmínkou bylo dosažení 15,5 bodu. Zápas proběhl 6. 9. – 12. 11. 1929.

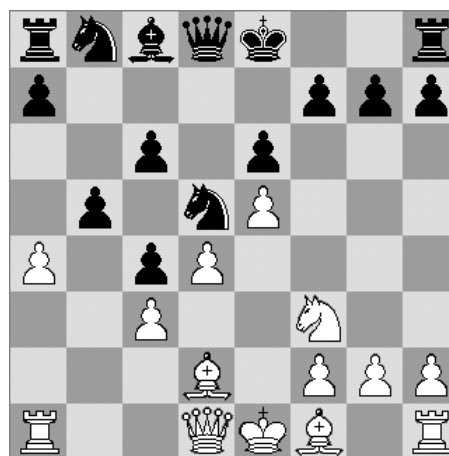
Aljechin titul obhajoval proti soupeři úplně jiného založení, ale jeho univerzálnímu stylu hry to nebylo na překážku. V první partii zápasu zpochybnil soupeřovo riskantní založení partie.

Aljechin, A - Bogoljubov, J

1. partie zápasu, Wiesbaden 1929

Poznámky: A. Aljechin [1]

1.d4 d5 2.c4 c6 3.Jf3 Jf6 4.Jc3 dxc4 5.a4 e6 Mám už takové zvláštní štěstí, že tento nelogický tah (namísto přirozeného 5...Sf5) proti mně hráli – se smutným výsledkem – čtyřikrát, konkrétně: Bogoljubov dvakrát (kromě uvedené partie ještě v Nottinghamu 1936), Euwe (v 19.partii zápasu v r. 1935) a Helling (v Drážďanech 1936). **6.e4 Sb4 7.e5 Jd5** V ostatních třech partiích černí odpověděli 7...Je4, což je přinejmenším tak špatné, jako tah v partii. **8.Sd2 Sxc3** Pokud 8...b5, tak 9.Je4 Se7 10.b3! s dobráním pěšce zpět a lepší pozicí. **9.bxc3 b5 10.Jg5!** Důležitý tah, sledující rozličné cíle, z nichž jeden (rozhodně nikoliv nejméně významný) spočívá v tom, aby se



pozice po 9...b5

zabránilo rochádě černého, na což by přišlo 11.Db1!, a poté 12.axb5 s převahou bílého. **10...f6** Černý předchází manévru Jg5-e4-d6+, avšak za cenu vážného oslabení pozice v centru. **11.exf6 Jxf6** Nebo 11...Dxf6 12.axb5 cxb5 13.Je4 De7 14.Sg5 s následným Dh5+. **12.Se2 a6** Pokračování 12...0-0 13.axb5 h6 (pokud 13...cxb5, pak 14.Sf3 Jd5 15.Db1) 14.b6! Dxb6 15.Jf3 by taktéž vedlo k pro černého beznadějnému postavení. **13.Sf3!** S hrozbou 14.axb5, kterou není snadné odrazit. Pokud například 13...Jd5, tak 14.Db1! g6 15.Jxh7 Vxh7 16.Dxg6+ Vf7 17.Sh5 s následujícím 18.Dg8+. Nebo 13...Va7 14.Sf4 Vb7 15.axb5 axb5 16.Va8 s vítězným útokem. **13...h6 14.Sh5+ Jxh5 15.Dxh5+ Kd7 16.Jf7 De8 17.Dg6 Vg8 18.Sf4 Sb7** Nebo 18...Vf8 19.Je5+ Kd8 20.De4. **19.Sg3 Ke7 20.Sd6+** Hra kočky s myší. **20...Kd7 21.0-0 c5 22.dxc5 Sd5 23.axb5 axb5 24.Vxa8 Sxa8 25.Va1 Jc6 26.Je5+! a černý se vzdal.**

I když se černý mohl bránit trochu lépe, správnost Aljechinova hodnocení zahájení potvrdila i následná praxe. Nicméně, experiment černého se opakoval v nedávném zápase Lékó – Kramnik, přičemž Lékó reagoval vlašným 6.e3. Ani podrobným zkoumáním se nelze dopátrat, čeho se zalekl...

Také vyzyvatel se občas blýskl pěknou partií, ale Aljechinův náskok se postupně zvyšoval. O jeho vítězství nebylo pochyb. Konečný výsledek zápasu byl 11:5 = 9 v jeho prospěch.

Hned v lednu 1930 začal turnaj v San Remu. Poprvé jako mistr světa změřil Aljechin síly s bezprostředními konkurenty v turnajovém klání. Chyběl jen Capablanca, jehož turnajové výsledky po ztrátě titulu byly stabilně dobré, ale nijak oslnivé.

Aljechin povolil soupeřům jen dvě remízy z patnácti partií! Druhý Nimcovič zaostal o 3,5 bodu. Turnaj v San Remu byl jistě vrcholem Aljechinovy kariéry z hlediska „objektivní správnosti hry“. V žádné partii se neocitl v nebezpečí a s velkou fantazií trestal sebemenší prohřešky soupeřů. Uvedená partie je o to cennější, že G. Maróczy obzvlášť proslul brilantní hrou v jednoduchých postaveních.

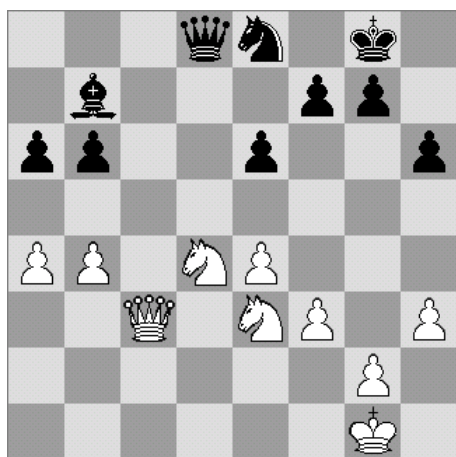
Aljechin, A - Maróczy, G

San Remo, 1930

Poznámky: A.Aljechin [1]

1.d4 d5 2.c4 e6 3.Jc3 Jf6 4.Sg5 Se7 5.e3 Jbd7 6.Jf3 0-0 7.Vc1 c6 Praxe ukázala, že mezitah 7...h6 dává černému zjevně více možností v boji o centrum, než tento staromódní tzv. „Capablancův uvolňovací systém“. **8.Sd3 dxc4 9.Sxc4 Jd5 10.Sxe7 Dxe7 11.Je4 b6** Pokus okamžitě vyřešit problém vývinu bělopolného střelce. Třebaže slavil úspěch (přínejmenším v zahájení), sotva jej možno doporučit, protože bílý mohl hrát energičtěji. Namísto toho se Laskerova idea 11...J5f6 12.Jg3 e5! (*viz dále partii Aljechin - Lasker, Zürich 1934*) zdá být dostačující k vyrovnání. **12.0-0 Sb7 13.Jg3 c5 14.e4** Zajímavým pokračováním bylo 14.Sb5, aby na 14...cxd4? odpověděl 15.e4! s dalším Vc7. Černý by se byl nucen vyrovnávat s nepříjemnostmi v této variantě obvyklými, když není postup c-pěšce připraven, jak je třeba. **14...J5f6 15.Ve1** Předchozí tah bílého by byl logicky oprávněn, pokud by nyní pokračoval 15.d5, například: 15...exd5 16.exd5 Dd6 17.Jf5 Df4 18.Je7+ Kh8 19.Sb5!, po čemž by pěšec d5 zůstal důležitým trumfem bílého. Po klidném pokračování v partii, jehož volbu lze objasnit tím, že jsem zahájil turnaj sérií pěti výher a nechtěl jsem v šestém kole nijak zvlášť riskovat, bílý udržel malou poziční výhodu. Ovšem proti takovému znalci koncovek, jakým je Maróczy, se šance na výhru stanou problematickými. **15...cxd4 16.Sb5!** Když 16.e5, tedy 16...Jg4! 17.Dxd4 Sxf3 18.gxf3 Jgxe5! 19.Vxe5 Jxe5 20.Dxe5 Vac8 je výhodné černému. **16...Vfc8 17.Dxd4 Vc5 18.Sxd7 Jxd7 19.b4 Vxc1 20.Vxc1 Vc8 21.Vxc8+ Sxc8 22.Dc3** Tato pozice v žádném případě není mrtvou

remízou, jak by se mohlo jevit na první pohled. Například, černý musí ztratit čas, aby odrazil hrozby bílého na c-sloupci. **22...Dd8 23.Jd4 Sb7 24.f3** Jedna z výhod bílého spočívá v tom, že díky struktuře jeho pěšců nemá střelec protivníka valné perspektivy. **24...Jf6 25.Jf1** Jezdec nemá na g3 dále co dělat. **25...Je8 26.Je3 a6** Maróczy, jak se zdá, neměl náladu hrát naprosto pasivní koncovku, jíž mohl dosáhnout pomocí výměny **26...Dc7 27.Dxc7 Jxc7 28.Jc4 Je8!** Prostorová převaha bílého by v tom případě byla očividná, avšak, jelikož přímá hrozba **29.Jb5** se odráží tahem **29...Sa6**, remíza by stále představovala pravděpodobný výsledek. Po tahu v partii může černý s ohledem na slabost pěšce b6 již stěží nabízet výměnu dam. **27.a4!** Se záměrem prostřednictvím a4-a5 splnit dvojitý úkol: 1) zafixovat slabinu a6, 2) zabezpečit pro svého jezdce pole c5. **27...h6 28.h3** Samozřejmě nikoliv za účelem otevření cesty králi. Bílý prostě připravuje přesun krále do středu a proto staví h-pěšce na kryté pole.



pozice po 28.h3

28...h5? 26. tah černého, třebaže nebyl důsledný (vyhnutí se výměně dam a vytvoření slabiny na b6), sotva nějak vážně zkompromitoval jeho postavení. Ale tento podivný tah pěšcem, jehož smysl následná hra černého neobjasňuje, vytváří novou slabinu (zatím, pravda, nikterak citelnou) na poli g5 a poskytuje bílému nepochybně šance na výhru. **29.a5 bxa5 30.bxa5 Dd6 31.Jb3 Sc6** Přání převést střelce na aktivnější pole (b5) je naprosto rozumné. Avšak bílý náhle získává možnost postoupit centrálními pěšci a tímto způsobem omezit působnost nepřátelského jezdce. **32.e5! Dc7 33.Jc5 Sb5 34.f4** Určité oslabení bílých polí, vyvolané tímto postupem, nemá význam, protože střelec je přikován k obraně pěšce a6. **34...Dd8 35.f5** Jediná cesta k výhře bílého

spočívá v kombinování tlaku na dámském křídle s přímými hrozbami černému králi. **35...exf5 36.Jxf5 Dg5 37.Jd4! Jc7 38.Jf3** Dává černému seznat, že tah **28...h5** byl chybou. **38...Df4 39.Kf2** Demonstruje, že bílý už nemá námitek proti výměně dam. Vskutku, po **39...Jd5 40.Dd4 Dxd4+ 41.Jxd4 Sc4 42.Jf5!** s dalším **Jd6** by koncovka byla mimořádně nebezpečná, pokud ne beznadějná, pro černého. **39...Df5 40.Dd2 Kh7** Na **40...Je6** by bílý odpověděl **41.Jb7!** a poté **Jd6**. Následný vyhrávající postup je velmi poučný. **41.Je4!** Pokud nyní **41...Je8**, tak **42.Jg3 Dg6 43.Dd8** s postupným úplným sevřením. Černý proto upřednostňuje oběť pěšce, aby se zbavil přinejmenším jednoho z dotěrných jezdců. **41...Je6 42.Jd6 Db1** Když **42...Dg6**, tak bílý vyhraje pomocí **43.Jxb5 axb5 44.a6**, protože nelze **44...Jc5** pro **45.Jg5+ Dxc5 46.Dxc5 Je4+ 47.Ke3 Jxc5 48.a7. 43.Jxf7 Sc6 44.J7g5+ Jxg5 45.Jxg5+ Kg6 46.h4** Bílý tedy vyléčil ze slabosti pole g5 maximum! **46...Kf5** Hrozilo **47.Dd6+ Kf5 48.De6+ Kf4 49.g3#**. **47.e6 Db5 48.Dc2+** Smyslem následujících šachů je s tempem zamezit tahu **Dc5+** a tím umožnit další postup volného pěšce. **48...Ke5 49.Dc3+ Kd6 50.Dg3+ Kd5 51.Df3+ Ke5 52.De3+ Kf6** Nebo **52...Kd6 53.Df4+! 53.Dc3+ Kg6 54.e7 Df5+ 55.Ke3** Král se zde nachází ve větším bezpečí, než na křídle (**55.Kg1 Db1+**). **55...Se8 56.Dd4 Sb5 57.Dd6+ Df6 58.Je4!** a černý se vzdal.

V létě se Aljechin „mimo soutěž“ (o nejlepší výsledek na 1. šachovnici – aby tak neovlivnil měření sil nejúspěšnějších týmů!) s týmem Francie zúčastnil Olympiády v Hamburgu a vyhrál všech svých 9 partií, kromě obvyklých simultánek v „bližším okolí“ v tomto roce ještě podnikl cestu po Skandinávii. Jednání o zápase s Capablancou vyzněla do ztracena a Capablanca se na nějakou dobu,

právě když Aljechin prožíval své nejskvělejší období, postupně vytratil z turnajové arény. Pod dojmem Aljechinových neustálých triumfů veřejnost přestala věřit, že by měl v případné odvetě valnou naději. Zápas se dostane na pořad dne znovu až v roce 1938.

V létě 1931 Aljechin poctil svou účastí Olympiádu v Praze. Tentokrát se do bojů zapojil více a jeho výsledek na 1. šachovnici byl nejlepší. Přesto se zdá, že Aljechin tyto soutěže nebral příliš vážně, spíše jako vystoupení simultánkového druhu. Tato domněnka se nabízí při přehrání partií proti Vidmarovi a Bogoljubovovi, kde k většímu boji nedošlo.

O Aljechinově absolutní převaze se již nepochybuje. V San Remu přinejmenším vyrovnal proslulé turnajové rekordy Laskera z přelomu století. Aljechin se ale s dosaženým nespokojuje, šachy pro něho nejsou pouhým sportem. Přemýšlí, jak by posunul chápání šachové strategie k novým obzorům.

Období nadvlády II. Tvůrčí experimenty

Do zahájení superturnaje na Bledu zbývaly tři týdny, které Aljechin využil k šachové návštěvě Islandu. Na zpáteční cestě jej za služby šachu jakožto součásti kultury vyznamenal dánský král.

K sestavě účastníků na Bledu přibyli oproti San Remu zejména Kashdan a Flohr, vycházející hvězdy další generace. Čtrnáct hráčů se tentokrát utkalo dvoukolově. Sportovně šlo o druhé místo – to vybojoval Bogoljubov – a o to, jaký bude Aljechinův náskok. Aljechin skončil opět bez porážky a náskok činil dokonce 5,5 bodu!

Drtivá výhra s Nimcovičem, který hrubě podcenil Aljechinovu oběť materiálu za iniciativu, snad zavadala bezprostřední příčinu k jeho výroku: „Zachází s námi jak s neopeřenými ptáčky!“

Aljechin, A - Nimcovič, A

Bled, 1931

Poznámky: A. Aljechin [1]

1.e4 e6 2.d4 d5 3.Jc3 Sb4 4.Jge2 Tento tah, zcela uspokojivý v Mac-Cutcheonově obraně, je zde naprosto neškodný. Avšak zvolil jsem jej v dané partii, poněvadž jsem věděl, že Nimcovič v analogickém případě (v partii s Thomasem v Mariánských Lázních 1925) již projevil přehnanou „hrabivost“ (hrajece 6...f5), a nedostalo se mu zaslouženého trestu. **4...dxe4 5.a3 Sxc3+** Tah 5...Se7 také stačí k vyrovnání. **6.Jxc3 f5** Hráno proti všem principům rozumné strategie zahájení, poněvadž černá pole v táboře černého se stanou velmi slabými, obzvláště po výměně černopolného střelce. Správnou odpovědí, zajišťující černému přinejmenším rovnou hru, je 6...Jc6! a když 7.Sb5, tedy



pozice po 8...Dxd4

7...Jge7 s následnou rochádou. **7.f3** Oběť druhého pěšce je lákavá a pravděpodobně správná, avšak není nutná, neboť bílý mohl dostat skvělou hru bez jakéhokoliv rizika, kdyby hrál nejprve 7.Sf4 a když 7...Jf6, tak potom už 8.f3 exf3 9.Dxf3, po čemž by se tah 9...Dxd4 vyvracel prostřednictvím 10.Jb5. **7...exf3 8.Dxf3 Dxd4** V protikladu k mínění teoretiků pokládám tento tah za stejně dobrý (nebo stejně špatný), jako 8...Dh4+ 9.g3 Dxd4; v posledním případě by bílý zahrál 10.Jb5, a černý by neměl obranu 10...Dh4+ 11.g3 De7. Nyní v případě 9.Jb5 černý takovou obranou disponuje. **9.Dg3!** Rozhodně nikoliv očividné pokračování útoku. Hlavní hrozby bílého jsou 10.Jb5 (10...De4+ 11.Se2) a 10.Sf4(e3). **9...Jf6**

Tento smělý tah se jeví jako nejlepší šance černého. Neuspokojivé by bylo 9...Je7 kvůli 10.Se3! Df6 11.0-0-0. **10.Dxg7 De5+?** Nedůsledný, a proto prohrávající tah. Aby si udržel protišance, černý měl odevzdat také pěšce c7, protože po 10...Vg8 11.Dxc7 Jc6 nevyhrává 12.Jb5 pro 12...Dh4+! 13.g3 De4+ 14.Kf2 Dxc2+ s dalším Je4. Tah v partii bílému umožňuje získat vývinové tempo, což je v tak napjaté pozici rozhodujícím faktorem. **11.Se2 Vg8 12.Dh6 Vg6 13.Dh4** Bílý nemá důvod chránit svého pěšce g2 tahem 13.Dh3, protože v případě 13...Vxg2 rozhoduje 14.Sf4. **13...Sd7 14.Sg5 Sc6 15.0-0-0 Sxg2** Za běžných okolností by bylo možné toto brání nazvat chybou, avšak, bereme-li v úvahu bílého ohromný náskok ve vývinu, je nutno přiznat, že černý již nemá co ztratit (Pokud například 15...Jbd7, tak také v tom případě by bílý odpověděl 16.Vhe1 s následným tahem střelce). **16.Vhe1 Se4 17.Sh5 Jxh5 18.Vd8+ Kf7 19.Dxh5** Nimcovič se zde naprosto správně vzdal, protože černý již nemá dobrých tahů. 19...Kg7 by vedlo ke ztrátě dámy po 20.Jxe4 fxe4 21.Sh6+. Domnívám se, že se jednalo o nejrychlejší porážku v Nimcovičově kariéře.

Ne ve všech partiích bledského turnaje byly podobné oběti tak nesporné. Hovořilo se o „podceňování soupeřů“, s odstupem několika let dokonce o „prvních příznacích úpadku“. V žádném případě! Aljechin prohluboval to, co již dříve započal, uváděl do života novou strategickou metodu, kterou později přivede k dokonalosti Kasparov! Přenechat soupeři dlouhodobě materiální výhodu, prostě výměnou za jiné poziční plusy, to tehdy nebylo zvykem. Kromě toho, při vědomí své ohromné hráčské převahy, se Aljechin čím dál častěji pouštěl do smělých experimentů v zahájení, prověřoval životaschopnost systémů, které dosud byly na okraji zájmu.

V roce 1932 vyhrál Aljechin v Londýně (před Flohrem), v Bernu (před Flohrem a Euwem) a v Passadeně, kde hráli i budoucí konkurenti Reshevsky a Fine, před Kashdanem. Protože sám sebe již překonat nemohl, Aljechin se spokojil se spolehlivou kontrolou nad průběhem turnaje, a proto se soupeři mohli přiblížit na rozdíl bodu. V Paříži Aljechin sehrál jedenáctihodinovou simultánku proti šedesáti pětičlenným konzultujícím týmům.

Turnaj v Passadeně byl na počátku Aljechinovy severoamerické cesty, na kterou navázala v roce 1933 cesta po východní Asii. Brzy po návratu hrál na Olympiádě ve Folkestone, tentokrát bez „odpočinkových partií“, a opět s nejlepším výsledkem na 1. šachovnici. Krátce nato se v Chicagu stal opět držitelem světového rekordu ve hře naslepo. Simultánka na 32 šachovnicích trvala 12,5 hodiny s celkovým výsledkem 19:4 = 9. V následném rozhovoru Aljechin prohlásil, že by bez problémů zvládl sehrát i více než 40 partií, pokud by produkce byla přerušena a pokračovala druhý den, aby se mohl lépe vyrovnat s únavou v průběhu.

Na turnaji v Paříži Aljechin opět povolil soupeřům jen dvě remízy a zvítězil s dvoubodovým náskokem před Tartakowerem. Turnaj v Hastingsu na přelomu let 1933/1934 je ve vrcholném období Aljechinovy kariéry jediný, kde se musel spokojit s druhým místem. V devítikolovém turnaji Aljechina přepadla menší tvůrčí krize, nedokázal překonat remízový pressing soupeřů, a Flohr získal o půlbod více.

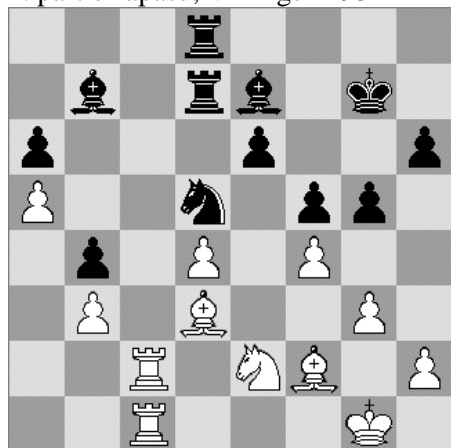
Již po prvním zápase Bogoljubov avizoval, že po pěti letech by se rád pokusil o odvetu. Na jeho místo se již tlačili mladší konkurenti, byla to poslední šance. Zápas se uskutečnil 1. 4. – 14. 6. 1934 za stejných pravidel, jako zápas v roce 1929, tentokrát však pouze v Německu.

Zápasu v jistém smyslu udala tón první partie, v níž Aljechinův riskantní postup prošel beztréstně. Bogoljubov se pravidelně dostával do silných časových tísní a Aljechin rychle získal výrazný náskok. Možná nejznámější situace ze zápasu pochází z partie, v jejímž průběhu měl po příliš dobrodružně

sehraném zahájení Aljechin velké problémy. Ilustruje jeho typický praktický přístup k obraně těžkých postavení – nenechat se zatlačit do pasivní obrany, kdy by protivník mohl zesilovat postavení čistě technickými prostředky, předkládat soupeři co nejvíce konkrétních problémů. V panice Bogoljubov nakonec přehlédl velmi hezkou kombinaci.

Aljechin, A - Bogoljubov, J

4. partie zápasu, Villingen 1934



Poslední tah černého byl g6-g5. Černý je naladěn na poklidné zesilování pozice. **48.g4!** Pravděpodobně byl Bogoljubov opět v časové tísní, tím větší šance na úspěch má tento pokus o převzetí iniciativy. **48...Jxf4** Černý se neodvážil k 48...fxg4 49.f5, ač 49...Kf7 vypadá dostatečně; velmi dobře vypadá Kasparovem navržené 48...Vf8!? 49.gxf5 exf5 50.Jg3 Kg6 a bílému nic nevychází. 50.Sg3 není lepší pro 50...g4 a bílé figury se stejně nerozehrají. **49.Jxf4 gxf4 50.gxf5 e5?** 50...Sd5 bylo ještě v rámci rovnováhy. **51.Ve1! exd4 52.Vxe7+! Vxe7 53.Sh4 Kf7 54.Sxe7 Kxe7 55.Vc7+ Vd7 56.f6+ Ke8 57.Sg6+ Kd8 58.f7 Kxc7 59.f8D f3 60.Dxb4 Vd6 61.Sd3** a černý se vzdal.

V závěru zápasu Aljechin trochu polevil a umožnil soupeři zkorigovat skóre na 8:3 =15, příliš se neliší od výsledku prvního zápasu.

Již za měsíc se oba soupeři znovu utkali na superturnaji v Zürichu. Byl to nejsilněji obsazený turnaj posledních tří let. Obzvláště budil pozornost návrat 66-letého E. Laskera na turnajové kolbiště po devítileté přestávce. Aljechin prohrál v pátém kole s Euwem, ale v dalších partiích povolil soupeřům jen dvě remízy a vyhrál s náskokem celého bodu před Euwem a Flohrem, o půl bodu za nimi skončil Bogoljubov. Lasker dobře odstartoval, ale v závěru prohrál s Aljechinem, Bogoljubovem a Nimcovičem a skončil pátý. Aljechin zvolil v zahájení stejnou variantu, která byla prověřována v zápase s Capablanou.

Aljechin, A - Lasker, E

Zürich, 1934

Poznámky: A. Aljechin [1]

1.d4 d5 2.c4 e6 3.Jc3 Jf6 4.Jf3 Se7 5.Sg5 Jbd7 6.e3 0-0 7.Vc1 c6 8.Sd3 dxc4 Tato výměna dává černému více obranných možností po předběžném 8...h6 9.Sh4. **9.Sxc4 Jd5 10.Sxe7 Dxe7 11.Je4** Tento tah (můj vynález) je stejně dobrý, jako více rozšířené 11.0-0, avšak pravděpodobně nikoliv lepší. V obou případech bílý získává prostorovou převahu a nemusí se obávat možné prohry. **11...J5f6 12.Jg3 e5** Zajímavý Laskerův pokus o rychlé řešení problému vývinu dámského křídla. Capablanca

v našem zápase pravidelně používal 12...Db4+ a po výměně dam dosahoval remízy, ač ne bez potíží. **13.0-0 exd4 14.Jf5** Tah na první pohled ostrý a ve skutečnosti ne tak energický, jako přímočarý 14.exd4, což by vzhledem k otevřenému e-sloupci černému skutečně způsobilo potíže s vývinem, například: 14...Jb6 15.Ve1 Dd6 16.Sb3 a když 16...Sg4, tak 17.h3 Sxf3 18.Dxf3 s nabídkou oběti pěšce d4 za silný útok. Po tahu v partii bude bílý nucen vzít na d4 figurou a jako důsledek připustit nechtěná zjednodušení. **14...Dd8 15.J3xd4** Po 15.Dxd4 nebo 15.exd4 následuje 15...Jb6. **15...Je5 16.Sb3 Sxf5 17.Jxf5 Db6?** Černý nedoceňuje či přehlíží odpověď, která bílému dá silný a stěží odrazitelný útok. Správný tah dostatečný k vyrovnání, který použil Flohr proti Euwemu



pozice po 24...f6

v Nottinghamu 1936, je 17...g6, po čemž jak 18.Dd6 (18...Ve8!), tak ani 18.Jd6 (18...De7) bílému neslibuje úspěch. **18.Dd6! Jed7** 18...Jg6 19.Jh6+ gxh6 20.Dxf6 Dd8 21.Dc3 by pro černého bylo rovněž špatné. **19.Vfd1 Vad8 20.Dg3 g6 21.Dg5!** Hlavní hrozbou je nyní 22.Vd6. Černý nemá uspokojivou obranu. **21...Kh8 22.Jd6 Kg7 23.e4!** Nejen aby využil pěšce v útoku, ale také, aby uvolnil věžím třetí řadu. **23...Jg8 24.Vd3 f6** Tah 24...h6 vedl k variantě podobné té, která se odehrála v partii: 25.Jf5+ Kh7 26.Jxh6! f6 27.Jf5 fxe5 28.Vh3+ a mat příštím tahem. **25.Jf5+ Kh8 26.Dxg6!** Efektivní zakončení útoku, který po povrchním 17. tahu černého těžko mohl být realizován lépe. **Černý se vzdal.**

Nutnost neustále v turnajích obehrávat víceméně ty samé soupeře a udržovat vysoký standard, musela vyžadovat čím dál větší mobilizaci vůle. Přerušit na nějaký čas šachové aktivity ale Aljechin nedovedl. Přelom let 1934/1935 strávil na vystoupeních ve Francouzské Severní Africe. Následovaly další simultánky v Evropě. V menším turnaji v Örebro na jaře 1935 Aljechin musel vzhledem k nevyrovnanosti účastníků vyhrát v posledním kole s Lundinem, aby byl sám první. V této situaci sehrál jednu ze svých nejlepších partií!

Pokles formy a nové vítězství

Aljechin hrál velmi náročným stylem hry. Jeho kombinace měly zdravý poziční základ a naopak provádění strategických plánů bylo vždy podloženo pečlivým studiem jemných taktických nuancí. Zároveň vysoká míra tvůrčího rizika. Po sportovní stránce již všechno dokázal, bilanci z posledních let již nelze překonat. Mezitím jedna simultánka za druhou... To vše muselo vyvolat jistou tvůrčí – umělec nemůže být řemeslníkem – a koneckonců i čistě fyzickou únavu, je jen otázkou času, kdy se to vše projeví. O přestávce Aljechin neuvažuje, už rok je podepsána předběžná dohoda o zápase s M. Euwem. Podmínky se liší od podmínek zápasů s Bogoljubovem jen v detailech, týkajících se případu, kdyby ani jeden ze soupeřů během třiceti partií nedosáhl šesti výher. Tentokrát by Aljechin k obhájení titulu nemusel vyhrát šest partií, stačilo by dosáhnout nerozhodného stavu.

Euwe byl tehdy spolu se S. Flohrem nejnebezpečnějším ze soupeřů nastupující generace, přitom ve vzájemných partiích s mistrem světa byl Euwe mnohem úspěšnější, než Flohr. Do turnajové arény také vkročil podstatně dříve. Londýnský protokol ale nepodepisoval, i proto se Aljechin cítil oprávněn k výrazným ústupkům v oblasti cenového fondu, na oplátku si vymínil právo na odvetný zápas pro

případ prohry. Podle všeho ale považoval Euwa za méně nebezpečného soupeře, než dříve Bogoljubova. Možná také na základě zastaralých dojmů.

Ve druhé partii na Olympiádě ve Varšavě se Aljechin poprvé utkal s Keresem a zvítězil. Celkový výsledek byl na Aljechina poněkud slabý, ve druhé polovině chyběla inspirace a nedařilo se překonat remízovou bariéru. Horší bylo, že navazující vystoupení v Lotyšsku skončila jen dva týdny před zápasem.

Za poslední roky se rozrostla teorie zahájení, Aljechin v tom samozřejmě přijímal významnou účast. Sice jako vždy drží krok s dobou, ale nad mladšími soupeři již nebude mít v tomto ohledu převahu. Mnohá postavení ze zavřených her, která ještě v dobách zápasu s Capablancou platila za „nové metody“ a kde by stačil obecný plán hry, bylo možné a nutné analyzovat tah od tahu. To zvýšilo naděje velkého systematika Euwa, jehož metody přípravy byly pravzorem těm botvinnikovským. Euwe také poprvé oficiálně v přípravě i během zápasu angažoval velmistrovské sekundanty, přítomnost Flohra měla asi především psychologický dopad. Aljechin se v té době v hledání nových cest, i následkem podceňování soupeřů, stále častěji dostával mimo zdravý poziční rámec. „...Někdy jsem dělal tahy, které teď nejsem schopen dokonce ani pochopit. Nikdy předtím ani potom nebyla má hra tak nezdravou, obzvláště v zahájení.“

Zápas se odehrál v různých nizozemských městech 3. 10. – 15. 12. 1935. I když to nezapadá do vyprávěcího schématu, Aljechin se po technické stránce – byť s platností výše citovaného – na zápas výborně teoreticky připravil! Po deváté partii vedl o tři body, když soupeři vnutil soupeři boj na vlastní půdě, v postaveních pro Euwa nepříjemného charakteru. Jenže pak následovalo pár u Aljechina nevídaně slabých výkonů a po 15. partii bylo vyrovnáno. Aljechin se vzchopil a po 19. partii opět vede o dva body. Jenže Euwe se i v beznadějných pozicích dokáže houževnatě bránit, využívat všech šancí, nutí soupeře sáhnout na dno sil. A nedobrá fyzická kondice o sobě dává čím dál více vědět, dlouhodobá koncentrace je čím dál obtížnější. Navíc Euwe postupně získal zjevnou převahu v teoretických diskusích! Z neúspěšné francouzské obrany přešel na otevřenou španělskou, ve sporu ve slovanské má navrch, černými se Aljechin vzdal Grünfeldovy obrany poté, co nedotáhl skvělou myšlenku, která pak byla rozvíjena až o 40 let později.

Před zápasem Aljechin asi nebezpečně předpokládal, že touto dobou už bude o všem rozhodnuto. Opět nechal celkem lacino (prohrou teoretického souboje oběma barvami!) soupeře srovnat stav. Dohrávat v tak špatné formě zápas, v němž mohl jenom ztratit, muselo být utrpením. Hrubá chyba ve vyhrané pěšcové koncovce ve 24. partii podlomila jeho sebedůvěru a dvěma výhrami se ujal vedení Euwe. Aljechinovi se podařilo zkorigovat stav ve 27. partii, ve dvou příštích partiích však nedovedl k výhře slibná postavení a zápas prohrál 8:9 = 13. Hrál sice zajímavěji, ale příliš nevyrovnaně. Vítězství Euwa bylo plně zasloužené. Mnohdy se pro něj hledají různá mysteriózní zdůvodnění, přitom zbytečně. V osmi letech nepřetržitých triumfů Aljechina trochu zaniklo, že Euwe pro něho byl ve vzájemných partiích vždy nesnadným soupeřem (třeba jako později Kramnik pro Kasparova). A především učinil nový krok v metodách přípravy, a získal v této oblasti náskok. Proti jinému soupeři by Aljechin v roce 1935 nejspíš uspěl. A nenastala by nutnost radikálně zkorigovat svou hru, přizpůsobit ji vývoji šachového myšlení a ...možná i změněným vlastním možnostem. Následkem toho byly některé jeho poslední („talovské“) ideje nedostatečně oceněny současníky a bezprostředními následníky.

To, o co se dříve vedly principiální spory, bylo pro novou generaci konkurentů samozřejmostí. Aljechinovi bylo jasné, že sám sebe již nedostihne, v znovudobytí a obhajobu titulu mistra světa však

věřil. V roce 1936 začalo po dlouhé době být okolo šachového Olympu těsno. Euwe byl důstojným mistrem světa, jeho převaha však nebyla příliš zjevná. V roce 1935 se na turnajová kolbiště vrátil Capablanca a příští rok mu přinesl triumfy v Moskvě a Nottinghamu! Reálnými kandidáty na titul se stali zástupci nejmladší generace M. Botvinnik, S. Reshevsky, R. Fine a P. Keres.

Aljechin se snažil dosáhnout co nejrychlejšího zorganizování odvety, nepodařilo se to však dříve, než za dva roky, jak bylo zřejmě původně plánováno. V mezidobí trochu omezil svá simultánková vystoupení, zato turnajů hrál hodně. V prvních menších turnajích roku 1936 předstihl Keres a Bogoljubova, poté v Poděbradech zaostal o polovinu bodu za Flohrem. V superturnaji v Nottinghamu nechyběl kromě Keres z vážných soupeřů nikdo! Partii druhého kola černými s Capablancou založil Aljechin aktivně, soupeře přehrál, následovalo ale pro něho neobvyklé přepočítání se a mrzutá prohra. Capablanca pak dosáhl společně s Botvinnikem velkého turnajového vítězství, bohužel posledního.

Aljechin neměl po sedmi kolech ani polovinu možných bodů, ke své hrubé chybě s Tylorem v turnajové knize napsal poučné: „...Skutečnost, že bílý měl velmi málo času, lze pokládat za omluvu tak málo, jako například tvrzení pachatele trestného činu, že byl v době jeho spáchání opilý.“ Výhra s do té doby vedoucím Euwem znamenala zlom, druhou polovinu turnaje Aljechin hrál jako za starých časů, ale ztrátu už nešlo dohnat. S odstupem bodu skončil šestý, o polovinu za Euwem, Finem a Reshevskym a o polovinu před Flohrem a Laskerem. Je zajímavé, že ani on, ani Capablanca se v partii s Laskerem ve vyrovnaném postavení nesnažili nijak využít „věkové převahy“, takové uvažování jim bylo cizí.

V Reshevskym a Fineovi objevil Aljechin také ideové protivníky. „Mám pocit...že v jejich hře je příliš mnoho „věčného“ a poskrovnu umění.“ Takové okolnosti mohou pomoci posílit slábnoucí vůli vítězit, na což si v té době Aljechin stěžoval. V Hastingsu 1936/1937 rozhodla výhra ve vzájemné partii o prvním místě před Finem. Ten se revanšoval v Margate na jaře 1937, kde Aljechin spáchal legendární hrubku s Buergerem a poté poprvé a naposledy prohrál s Keresem. V létě ve velkém turnaji v Kemeru skončili s Keresem o polovinu bodu za Reshevskym, Flohrem a Petrovem, Fine byl tentokrát až v polovině tabulky.

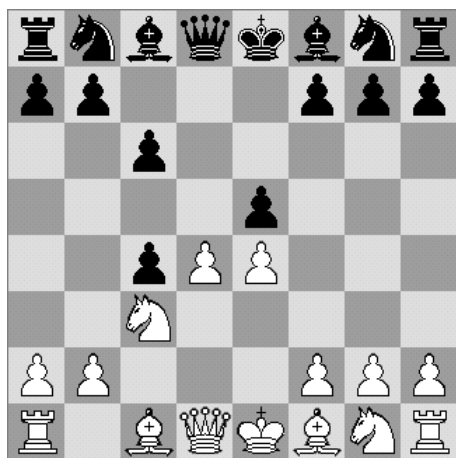
To už se odvěta s Euwem blížila. Aljechinovy turnajové výsledky posledních dvou let zdaleka nedosahovaly jeho někdejšího standardu, ale v porovnání s ostatními konkurenty – účastníky turnaje AVRO 1938 – nebyly lepší ani horší, snad s jistou výjimkou Euwa. Kdyby se vzala v úvahu jen nejlepší čtvrtina partií, nejspíše by Aljechin byl stále s převahou první, zato kdyby se brala v úvahu čtvrtina nejhorší... Jak zahraje v odvetném zápase?

Ten se konal 5. 10. – 7. 12. opět v různých nizozemských městech, podle stejných pravidel, jen role byly obrácené. Včetně prognóz. Výsledky Euwa po prvním zápase byly stabilnější, navíc v letním čtyřturnaji Aljechina opět předstihl a porazil.

Ale Aljechin na zápas zmobilizoval všechny síly. Zlepšil fyzickou kondici. Tentokrát soupeře nepodceňoval a počítal s bojem možná i na všech 30 partií. Detailně si připravil užší repertoár zahájení, bílými se omezil na zavřené hry – překvapení pro protivníka, který měl v předchozím souboji největší potíže právě po 1.e4. Černými hrál solidněji. Podrobně promyslel vedení teoretických diskusí v průběhu zápasu. Nehnal se od začátku za každou cenu vedením, nejprve si chtěl vytvořit představu o Euwově přípravě v klíčových variantách. A v šesté partii zasadil soupeři, vedoucímu o bod, strašný psychologický úder. V zápasech o titul byl podobný přístup – v souvislosti se zahájením – použit poprvé. Variantu si připravil již před zápasem, ale nyní přišel nejhodnější okamžik.

Aljechin, A - Euwe, M

6. partie zápasu, Haarlem 1937

1.d4 d5 2.c4 c6 3.Jc3 dxc4 4.e4 e5 5.Sxc4!?

pozice po 4...e5

Objektivně správné, jak uvedl Aljechin a posléze potvrdila turnajová praxe, je 5.Jf3 exd4 6.Dxd4 Dxd4 7.Jxd4 b5 8.a4 b4 9.Jd1 Sa6 10.Se3 Jf6 11.f3 s malou výhodou. Případná výhra takovým způsobem by ale protivníka zřejmě tolik z míry nevyvedla...Pátý a šestý tah bylo při pokračování v partii možné přehodit, ale Aljechinovo pořadí tahů obsahuje ještě jednu léčku. **5...exd4 5...Dxd4 6.Db3 Dd7 7.Sg5!** by vedlo k nezáviděnné situaci. **6.Jf3** Většinou se všechny vykřičníky a otazníky kladou až k tomuto tahu. Ale co jiného už mohl bílý hrát? **6...b5?** Aljechin před partii analyzoval 6...dxc3 7.Sxf7+ Ke7 8.Db3 Jf6 9.e5 Je4 10.0-0! Db6 (10...Ja6 11.Dc4! Jac5 12.Sg5+! Jxg5 13.Jxg5) 11.Dc4! cxb2 12.Sxb2 Dxb2 13.Dxe4 Kxf7 14.Jg5+ Ke8 15.Dc4 Se7 16.Df7+ Kd8 17.Vad1+ Sd7 18.Je6+ Kc8 19.Dxe7 Dxe5

20.Vfe1 Df6 21.Vxd7 Dxe7 (21...Jxd7 22.Dd6) 22.Vxe7 s výhrou, Aljechin. Varianty postavení nevyčerpávají, ale útok vyhlíží mohutně. 8...Jf6 je jediný tah, co člověka na první pohled napadne, ale...už v roce 1938 (Gončarov) bylo nalezeno paradoxní, doslova „počítačové“ 8...cxb2! (v takové situaci urychlovat soupeřův vývin?) 9.Sxb2 Db6! 10.Sxg8 Vxg8 11.Dxg8 (11.Sa3+ c5 a potom šach na a5) 11...Db4+ 12.Jd2 Dxb2, a černý stojí téměř na výhru. **7.Jxb5!** Navzdory dlouhému přemýšlení šokovaný Euwe přehlédl tento úder! **7...Sa6** (7...cxb5? 8.Sd5) **8.Db3! De7** 8...Sxb5 9.Sxf7+ Kd7 10.Jxd4! (10.Sxg8? Vxg8 a věž nelze brát pro odtah na b4), uvádí Aljechin. Černý upřednostňuje špatné postavení s materiální nevýhodou. **9.0-0 Sxb5 10.Sxb5 Jf6** (10...cxb5 11.Dd5) **11.Sc4 Jbd7 12.Jxd4 Vb8 13.Dc2 Dc5 14.Jf5 Je5 15.Sf4** Aljechin se nepustil do zbytečných komplikací po 15.Jxg7+ Kd8! (15...Sxg7? 16.Sxf7+) 16.Vd1+ Kc7. **15...Jh5 16.Sxf7+! Kxf7 17.Dxc5 Sxc5 18.Sxe5 Vb5 19.Sd6 Sb6 20.b4! Vd8 21.Vad1 c5 22.bxc5 Sxc5 23.Vd5!** a černý se vzdal.

A Aljechin v dalších partiích otráveného soupeře zatlačil do obrany. V následující partii hrál velmi aktivně a černými se ujal vedení, v osmé partii ofenzíva pokračovala.

Aljechin, A - Euwe, M

8. partie zápasu, Leiden 1937

Poznámky: A. Aljechin [1] (v zahájení zkráceno)

1.d4 Jf6 2.c4 e6 3.Jc3 Sb4 4.Dc2 d5 5.cxd5 V případě 5.a3 Sxc3+ 6.Dxc3 Je4 7.Dc2 c5 8.dxc5 Jc6 9.e3 černý dosáhne rovné hry pokračováním 9...Da5+ 10.Sd2 Jxd2 11.Dxd2 dxc4! a když 12.Dxa5 Jxa5 13.Vc1, tak 13...b5! 14.cxb6 Sb7! **5...Dxd5 6.e3 c5 7.a3 Sxc3+ 8.bxc3 Jbd7** S vývinem jezdce není nutné pospíchat. Vhodnější k vyrovnání hry se zdá být 8...0-0 9.Jf3 b6! a pokud 10.Se2, tak 10...cxd4 11.cxd4 Sa6!, jak jsem například hrál černými v partii proti Grauovi v Montevideu 1938. **9.f3** Zdravé strategické schéma: bílý zamýšlí odrazit možné e6-e5 postupem e3-e4. Avšak ještě přesnější bylo nejdříve 9.Je2, neboť poté by 9...cxd4 10.cxd4 Jb6 bylo neuspokojivé vzhledem k 11.Jc3. **9...cxd4 10.cxd4 Jb6 11.Je2 Sd7 12.Jf4** S úmyslem dostat o něco lepší koncovku v případě 12...Dc6 13.Dxc6. Jestliže namísto toho 12.Jc3, poté 12...Dc6 s plně uspokojivou hrou. **12...Dd6 13.Sd2 Vc8 14.Db2 Jfd5** Nepochybně nejlepší tah, eliminující veškeré okamžité hrozby v centru.

15.Jxd5 exd5 16.Sb4 De6 Když 16...Dg6, tak 17.Vc1. **17.Kf2** Úvodní tah „indické rochády“. Postavení krále na f2 je v podstatě plně vyhovující. **17...Ja4** První odchýlení se od logického postupu. Výrazně lepší remízové šance spočívaly v 17...Jc4 (nikoliv však 17...f5 18.Sc5!) 18.Sxc4 Vxc4 19.Vac1 Vxc1 20.Vxc1 Sc6 21.Dc3 f6 22.Dc5 a6 23.Db6 Dd7 s adekvátní obranou černého. **18.Dd2**

b6? Rozhodující chyba, umožňující bílému vynutit výhru.

Nevyhnutelné bylo 18...f5, bez ohledu na to, že po 19.Sd3, 20.Vhe1 a dále případně e3-e4, by se převaha bílého stala zjevnou. **19.Sa6! Vb8** Jak ukazuje pokračování partie,

hrozba uvěznění střelce prostřednictvím b6-b5 není účinná, ale 19...Vc7 20.Vac1 by bylo zrovna tak beznadějně. **20.e4**

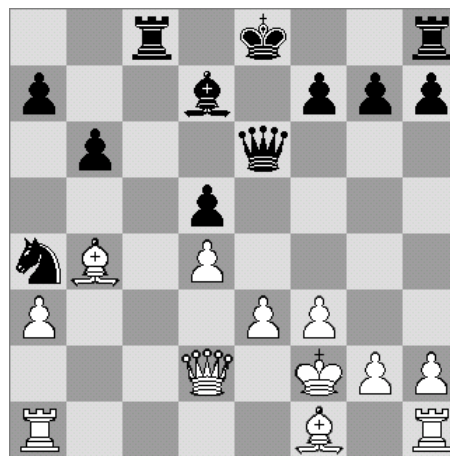
Toto jednoduché otevření centra neponechává černému sebemenší možnosti obrany. **20...b5** Když 20...f6, potom

21.exd5 Dxd5 22.De2+! De6 23.Vhe1 Dxe2+ 24.Vxe2+ Kd8 25.Se7+ Kc7 26.Vc1+ a bílý vyhraje. **21.Df4!** Tento

mocný mezitah černého zbavuje posledních nadějí na získání střelce a6. Když nyní 21...Vd8, pak 22.exd5 Dxd5

23.Vhe1+ Se6 24.Ve5 Dxd4+ 25.Dxd4 Vxd4 26.Sxb5+.

21...Vb6 22.exd5 Přesnější, než 22.Vhe1, což by připustilo 22...Jb2! **22...Dxd5 23.Vhe1+ Se6 24.Vac1** Se strašnou hrozbou 25.Vc8+. **24...f6 25.Vc7!** Přesvědčivější, než získání figury pomocí 25.Vc8+. **25...Kd8 26.Vxa7** Mat v několika tazích je nevyhnutelný. **Černý se vzdal.**



pozice po 18...b6?

Aljechinova aktivita vyústila ve čtyřbodové vedení po 14. partii, poté musel vydržet nápor Euwa, jenž se rozhodně nemínil vzdávat. Po dvacáté partii zbývaly k vyrovnání dva body, v následující partii Aljechin soupeře přehrál černými a závěrečným nápořem (slavný „jezdcový tanec“ ve 22. partii!) zápas ukončil po 25. partii výsledkem 10:4 = 11. Euwe nehrál hůře, než v prvním zápase, ale Aljechin dokázal – zcela nečekaně pro kritiky – zahrát jako ve své vrcholné formě. „Nestydím se, že jsem prohrál s takovým soupeřem“, řekl po zápase Euwe. Aljechin jako první mistr světa po předchozí ztrátě titulu dokázal znovu usednout na trůn. Není pochyb, že vyřešení „problému Euwa“ si vyžádalo vypětí všech sil.

Hledání vyzyvatele

V archivu BBC se podařilo najít záznam rozhovoru s Aljechinem. Z jeho obsahu a porovnání s harmonogramem šachových vystoupení Aljechina vyplývá, že rozhovor* byl pořízen v lednu 1938 při návštěvě Londýna. Některé úryvky:

Aljechin: ...Hrát doopravdy dobré šachy, k tomu potřebujete mít vizi. Vizi v tom smyslu, v jakém ji musí mít tvůrčí umělec, aby povznesl svou tvorbu mimo sféru všednosti.

Redaktor: ...Předpokládám, že prvořádní šachista potřebuje mít také dobře trénovanou paměť?

Aljechin: Ale kdepak. ... Skvělá paměť není nezbytná. Co musíte, je hledět stále vpřed! ...

Aljechin: Brzy tomu bude 30 let, co hraji šachy na mistrovské úrovni. Jak víte, mistrem jsem se stal v 16-ti letech... Dostal jsem tehdy pohár od cara, který stále mám... Vlastně je to jediná věc, kterou mi dovolili vzít s sebou, když jsem v roce 1921 opustil Rusko. Ale ani mé třicetileté zkušenosti mě dosud

* zvukový záznam celého rozhovoru je k nalezení na <http://www.chesscafe.com/zip/skittles203.mp3>

nenaučily vše, co bych měl o šachu vědět... Věřte mi, naučit se vše o šachu, na to jeden lidský život nestačí. Ano, techniku hry lze ovládnout. Ale ve skutečném šachovém umění je toho vždy o tolik více...

Aljechin: ...V rámci přípravy na zápas se vždy vedu klidný venkovský život. A relaxuji, může to znít legračně, hraním ping-pongu... Je to jeden z mých největších koníčků.

Redaktor: Avšak nejspíš nemáte ambice, stát se mistrem světa v ping-pongu?

Aljechin: Tak to v žádném případě. Samozřejmě se musím soustředit na obhajobu svého šachového titulu. Brzy s manželkou vyrážíme do Jižní Ameriky, sjednat tam konání dalšího klání o titul.

Poslední zmínka dokládá serióznost jednání, která měla v Montevideu vyústit v dohodu o zápase s Capablancou! Zdá se docela pravděpodobné, že předběžná jednání s organizátory byla vedena ještě před výhrou nad Euwem... Tentokrát ze všeho sešlo kvůli blíže nespecifikovaným požadavkům Capablancy. Jednání se budou periodicky obnovovat téměř až do nečekané Capablancovy smrti na jaře 1942.

Přímo na místě Aljechin vyhrál menší turnaj a po návratu do Evropy se rehabilitoval za loňský neúspěch v Margate. Finský přeborník nepatřil k nejbližším konkurentům, ale partie je pro celou Aljechinovu tvorbu nesmírně charakteristická.

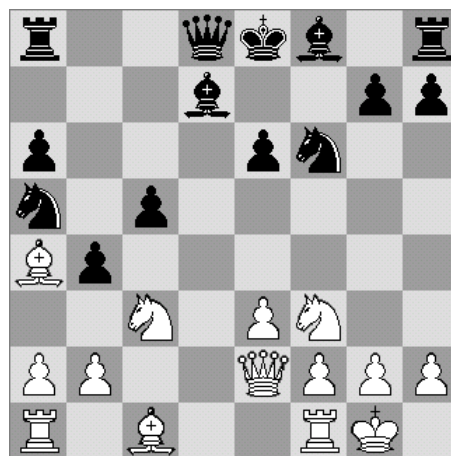
Aljechin, A - Böök, E

Margate, 1938

Poznámky: A. Aljechin [1]

1.d4 d5 2.c4 dxc4 3.Jf3 Jf6 4.e3 e6 5.Sxc4 c5 6.0-0 Jc6 7.De2 a6 Raný vývin střelce c8 na b7, který jsem sám – ke své škodě – použil proti Euwemu v 5. partii zápasu v roce 1937, je přinejmenším pochybný. Starší systém vývinu 7...cxd4 8.Vd1 Se7 9.exd4 0-0 je určitě bezpečnější. **8.Jc3 b5 9.Sb3 b4** Nový (každopádně pro mne) pokus zamezit energickým akcím bílého v centru. Avšak, jak ukazuje výsledek partie, bílý střelec se stane příliš silným. Neuspokojivé je také 9...Se7, jak jsem hrál ve zmíněné partii, vzhledem k 10.dxc5 s následujícím 11.e4. Pokračování 9...Sb7 připouští po 10.Vd1 Db6 nepříjemnou odpověď 11.d5. **10.d5!** Úvodní tah složité kombinace, která vede k naprostému svázání všech černých figur – pravda, za cenu věže! **10...Ja5** Zcela přirozené, protože 10...exd5 11.Jxd5 Jxd5 12.Vd1 a poté e3-e4 bílému ponechávalo poziční převahu bez jakýchkoliv obětí.

11.Sa4+ Sd7 12.dxe6 fxe6 13.Vd1! Jediný tah, v případě 13.Sxd7+ Dxd7 14.Vd1 Dc6! 15.Jb1 Se7 by černý udržel přinejmenším rovnou hru. **13...bxc3 14.Vxd7!** V tom je pointa kombinace. Hlavní příčina, díky níž by útok bílého měl být korunován úspěchem, spočívá v tom, že jezdec a5 nedokáže zasáhnout do boje. Nehledě na nedostatek materiálu, bílý má dočasnou převahu sil na rozhodujícím úseku boje. **14...Jxd7 15.Je5 Va7 16.bxc3 Ke7** Alternativou bylo jen 16...Sd6. V tom případě by bílý pokračoval 17.Dh5+ (ne však 17.Jxd7 Vxd7 18.Dxa6 pro 18...0-0! 19.Sxd7 Dxd7 20.Dxa5 Sc7!, a černý vyhraje) 17...g6 18.Jxg6 hxg6 19.Dxh8+ Sf8 20.e4 s dvěma pěšci za figuru a silným tlakem; když například 20...De7 (co jiného?), potom 21.Sh6 Jc4 22.Vb1 s rozhodujícími hrozbami. Tahem 16...Ke7 se černý pokouší udržet svou materiální převahu.



pozice po 12...fxe6

17.e4! S hlavní hrozbou 18.Jxd7 Vxd7 19.Sg5+. **17...Jf6 18.Sg5** Nyní je černý nucen bránit se před hrozbou 19.Dh5. **19...Dc7 19.Sf4** Kdyby se černý pokusil odevzdat dámu za dvě lehké figury, koneckonců by zahynul na nemožnost dosažení souhry svých figur. Například 19...Kd8 20.Jc6+ a poté buď 20...Dxc6 21.Sxc6 Jxc6 22.Vd1+ Jd7 23.e5, nebo 20...Jxc6 21.Sxc7+ Kxc7 22.e5 Jd7 23.f4. V obou případech by černý rychle poztrácel pěšce královského křídla a jeho král by zůstal bez jakékoliv ochrany. Proto se černý musí snažit za každou cenu udržet svou materiální výhodu. **19...Db6** Šachový mistr, na rozdíl od mistrů ostatních druhů umění, bývá bohužel často připraven o uspokojení ze zakončení svého díla tahy, ke kterým byl již rozmáchnut, neboť uskutečnění jeho tvůrčích záměrů závisí na tom, nakolik logický je odpor soupeře. Například v tomto postavení jsem očekával přirozené 19...Db7 s napadením pěšce e4 a připravil jsem si následující závěr: 20.De3! Kd8 (20...Jxe4 21.Sg5+) 21.Dd3+! Kc8 22.Vb1 Dxe4 23.Jf7!! a černý nemá uspokojivou obranu před hrozbou matu na b8 nebo d8. Po tahu v partii konec nastává téměř stejně rychle, ale je méně malebný. **20.Vd1 g6 21.Sg5! Sg7 22.Jd7 Vxd7 23.Vxd7+ Kf8 24.Sxf6 Sxf6 25.e5! a černý se vzdal.**

Další uchazeč, československý reprezentant Flohr, měl pro svou kandidaturu podporu FIDE, jako kdysi Bogoljubov. Při Aljechinově návštěvě byly dohodnuty podrobnosti, konání zápasu v Československu v příštím roce by bývalo bylo historickou událostí v našem šachu. Bohužel tomu zabránily politické události, které zastihly šachový svět nepřipravený.

V turnaji, pořádaném na podzim nizozemskou rozhlasovou společností AVRO, se sešlo osm v té době prokazatelně nejsilnějších šachistů. Hrál se dvoukolově, opět se cestovalo po různých městech, jenže tentokrát nebyl po každé partii volný den. To značně znevýhodňovalo starší účastníky. V turnaji se zaskvěli Keres a Fine, o bod před třetím Botvinnikem, o další půlbod méně měli s padesátiprocentním ziskem Aljechin, Euwe a Reshevsky. Sedmý skončil s bodovým odstupem Capablanca a nedávnými událostmi otřesený Flohr tabulku uzavřel. Tentokrát Aljechin střídal lepší a horší okamžiky. O únavě svědčí i to, že se v posledním kole v docela slibném postavení s Botvinnikem již o nic většího nepokusil. Aljechina mohly potěšit aspoň vyhrané mikrozápasy s Euwem, Flohrem a Capablancou. Druhá vzájemná partie se hrála v den Capablancových 50. narozenin a jako „dárek k narozeninám“, jak se píše v turnajové knize, ušetřil Aljechin historickému soupeři drtivou porážku. Byla to poslední vzájemná partie obou velikánů šachové historie.

Zápas s Capablancou či Flohrem by Aljechinovi tehdy asi vyhovoval, noví soupeři už představovali reálnější hrozbu. Aljechin by nezopakoval chyby z prvního zápasu proti Euwemu, ale čas již pracoval proti němu. Nejdále dospěla jednání s Botvinnikem, první polovina zápasu se měla konat v Sovětském svazu. Šance soupeřů je nesmírně obtížné odhadnout, zato naděje na brzkou realizaci se při houstnutí politické atmosféry snižovala rychle.

Příchod roku 1939 Aljechin oslavil na cestě na další jihoamerické turné. Tentokrát se zdržel až do Olympiády v Buenos Aires, v jejímž průběhu začala druhá světová válka. Kvůli tomu musely být některé zápasy kontumovány 2:2. Celkově byl Aljechin na 1. šachovnici nejúspěšnějším hráčem, ale do hodnocení se započítala jen finálová skupina, kde získal 7,5/10, zatímco Capablanca v kubánských barvách 8,5/11! Na zápas jejich týmů za Capablancu nastoupil náhradník.

V Jižní Americe setrval Aljechin téměř do konce roku, pomocí prostředníků probíhala jednání o zápase s Capablancou. Válka ochromila lodní dopravu a do Evropy se Aljechin vrátil začátkem roku 1940. Po vystoupeních v Portugalsku se vrátil domů a nastoupil službu ve francouzské armádě. O detailech se mnoho neví. Ve zmatečných červnových dnech se naštěstí dostal do neokupované zóny

a vyhnul se osudu válečného zajatce. V Marseille jeho vojenská služba skončila. Vrátil se potom do Paříže, příští rok se mu podařilo vycestovat do Španělska a Portugalska, jednání o zápase o titul kdekoliv s kýmkoliv na americkém kontinentu se vlekla, až je ukončil překotný vývoj událostí. Po dalším rozšíření války vstupem USA již nic takového nepřipadalo v úvahu. Postavení poslední Aljechinovy manželky, jež měla americké občanství, se tím výrazně zhoršilo. Aljechin se smířil s osudem, vrátil se do Francie a v šachové činnosti pokračoval v Německem okupovaných zemích.

Představení během války

Z neznámějších hráčů Aljechinův osud sdílel Bogoljubov a poté, co německá okupace Estonska na nějaký čas vystřídala nově ustavenou sovětskou nadvládu, také Keres. Objevil se mladý talent Junge, ten se bohužel turnajů v roce 1943 již neúčastnil, byl povolán do armády a zahynul týden před koncem války. Některé turnaje hrál i Stolz, reprezentant neutrálního Švédska.

Aljechin se musel spokojit s druhým místem jen v prvním turnaji po delší přestávce, v Mnichově 1941, spolu s Lundinem za dalším švédským účastníkem Stolzem. Ve dvoukolovém turnaji se šesti účastníky v Salzburgu 1942 hrál už i Keres. Aljechin zvítězil s náskokem 1,5 bodu před Keresem a vyhrál i obě vzájemné partie. Jejich celková „válečná“ bilance je 3:0 = 3 v Aljechinův prospěch.

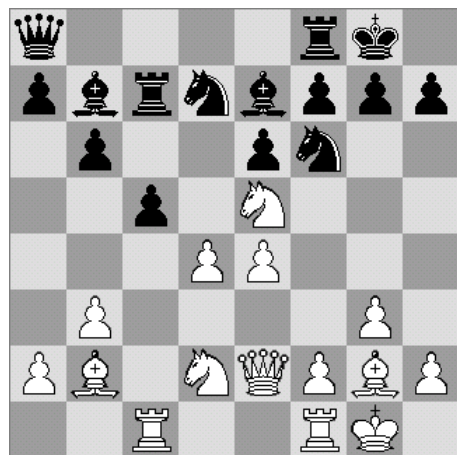
V Salzburgu v posledním kole přehrál Aljechin Kerese černými v královském gambitu, vzájemná partie rozhodla i o pořadí na příštím turnaji v Mnichově. Je to jediná partie s Keresem z válečného období, k níž se podařilo najít Aljechinův komentář.

Aljechin, A - Keres, P

München, 1942

Poznámky: A. Aljechin [2]

1.d4 Jf6 2.Jf3 b6 3.c4 Sb7 4.g3 e6 5.Sg2 Se7 6.0-0 0-0 7.b3 Obvyklé pokračování 7.Jc3 vede, jak známo, po 7...Je4 k rychlému zjednodušení. Tah v textu, který proti mně vyzkoušel Euwe ve 23. partii zápasu 1937, usiluje o uchování všech figur. **7...d5 8.Je5 c6** Ve výše zmíněné partii jsem se smířil s visícími centrálními pěšci po 8...c5 9.dxc5 bxc5 10.cxd5 exd5 a dostal jsem se k protihře, postačující k vyrovnání. Klidnější tah v partii bílému poskytuje čas k dokončení zamýšleného plánu vývinu. **9.Sb2 Jbd7 10.Jd2 Vc8 11.Vc1** Otevření hry pomocí 11.e4 by mělo za následek pouze remízové výměny. **11...c5 12.e3!** Udržuje napětí v centru a uvolňuje dámě vhodné vývinové pole. **12...Vc7 13.De2 Da8** Ponechává věž na c7 na okamžik bez ochrany, a tudíž bílému umožňuje následující



pozice po 15...J5f6

rozvinutí sil. V každém případě bylo opatrnější 13...Db8 s dalším Vfc8. **14.cxd5! Jxd5** Menším ze dvou zel bylo 14...exd5, po čemž by bílý měl k dispozici silnou odpověď 15.Sh3. **15.e4** Stejný tah by následoval i po 14...Sxd5. **15...J5f6 16.b4!** Pointa operace, započaté 14. tahem. Dámské křídlo černého musí být zataraseno postupem b4-b5. **16...Vfc8 17.dxc5 bxc5 18.b5 a6** Oslabení pole b6 se pro černého rychle stane zhoubným. Ale také po možném 18...Jxe5 19.Sxe5 Vd7 20.f3! atd. by jeho pozice stěžila byla dlouhodobě udržitelná. **19.a4 axb5 20.axb5 Da2?** Každopádně vážná ztráta tempa, která vede k materiální nevýhodě. Možná se mohlo zkusit 20...Vd8. **21.Jec4** Při svém

výpadu dámou musel Keres zcela přehlédnout tuto jednoduchou odpověď. **21...Da8 22.Sxf6!** Tímto se nápadná poziční výhoda převádí na zisk materiálu. Jmenovitě, když 22...Jxf6, pak 23.Jb6 a pokud 22...Sxf6, poté jako v partii 23.b6, následováno 24.e5. **22...gxf6 23.b6 Vc6 24.e5 Vxb6 25.Jxb6 Jxb6 26.Sxb7 Dxb7 27.exf6 Sxf6 28.Je4** Nyní bílý snadno vyhrává. Ne tak ani následkem své drtivé materiální převahy, jako spíše díky exponovanému postavení černého krále. **28...Se7 29.Dg4+ Kh8** Po 29...Kf8 rozhoduje 30.Jg5 velice rychle. **30.Df4** Chybné by naopak bylo 30.Jxc5 kvůli 30...Vxc5 31.Dd4+ e5 atd. Ted' není obrany proti hrozbám 31.Dxf7 nebo 31.Jxc5. **30...Sf8 31.Jxc5! Dc7** Když 31...Sxc5 32.Vxc5 Vxc5, pak 33.Dd4+; jestliže 31...Vxc5 32.Vxc5 Sxc5, tak 33.De5+ s výhrou. **32.Jxe6 Dxf4 33.Jxf4 a černý se vzdal.**

V prosinci téhož roku se Aljechin účastnil turnaje v Praze, uspořádaného k oslavě 60. narozenin Oldřicha Durase. Aljechin nebyl v nejlepší formě, do čela se dostal Junge, ale brilantní výhrou ve vzájemné partii jej Aljechin v posledním kole dostihl. Pár dní po turnaji Aljechin vážně onemocněl spálou. Shodou okolností se léčil v téže nemocnici, kde na stejnou chorobu v roce 1929 zemřel Réti. Navzdory vážnosti onemocnění se téměř bez rekonvalescence vydal na odložená vystoupení na území Protektorátu. Ke v předchozích dvou letech vyhraným turnajům v Polsku se přidala nerozhodná exhibice na dvě partie s Bogoljubovem, pak se vrátil do Prahy, kde se hrál turnaj o dvaceti účastnících. Aljechin získal 17 bodů, náskok před Keresem činil 2,5 bodu! V červnu se opakoval dvoukolový turnaj v Salzburgu, tentokrát se Aljechin a Keres rozešli smírně a společně vyhráli s třibodovým náskokem. Zde Aljechin naposledy potkal a porazil starého přítele a soupeře Bogoljubova.

Nečekaný mat

Aljechin i Keres dostali pozvání na říjnový turnaj v Madridu. Keres turnaj vyhrál, Aljechin se opozdil a účast v turnaji nestihl. Těžko říci, nakolik obtížné pro něj bylo, získat povolení k výjezdu do neutrálního a rozhodně ne Německu nepřátelského státu. Ve Španělsku prozatím zůstal a brzy byl nucen řešit problém, jak zde vůbec hmotně přežít, než okolnosti umožní návrat. Musel hrát turnaje, jakých by se za normálních okolností sotva zúčastnil. V roce 1944 se s pomocí příznivců podařilo znovu organizovat sérii vystoupení. Suverénně Aljechin vyhrál v Gijonu, svůj jediný turnaj v tomto roce. Byť nejlepší hráči Španělska, případně Portugalska, přece jen nebyli šachisty jeho třídy. Jedinou remízu ztratil s A. Pomarem, talentovaným chlapcem z Kanárských ostrovů, budoucím známým velmistrem. Ten se posléze stal jediným šachistou, kterého kdy Aljechin přímo trénoval.

V roce 1945 se podařilo uspořádat pět malých turnajů s Aljechinovou účastí. Kromě jednoho byl ve všech první, ale pravděpodobně se musel ke hře hodně nutit, z průběhu některých partií je to znát. Zajímavostí je, že zářijový turnaj se konal v Melille, tedy v tehdejší Španělské Maroku. Snad do konce 20. století jediný případ, kdy se mistr světa účastnil turnaje na africké půdě.

Aljechin se jistě těšil na obnovení šachové činnosti na mezinárodní scéně, vyjádřil svou připravenost sehrát co nejdříve zápas o titul mistra světa, když to okolnosti konečně zase umožnily. Za „nejobtížnější, tudíž nejzajímavější soupeře“ označil Botvinnika a Reshevského. Vzhledem k zoufalé hmotné situaci se v tisku zmínil o předválečných jednáních s Botvinnikem, oprávněně předpokládaje, že tím bude zavdána příčina k jejich rychlému obnovení. Ale pozvání na turnaje v Londýně a Hastingsu bylo vzápětí anulováno na nátlak některých dalších účastníků. Ze všech možných obvinění byla nejzávažnější účast (formálně coby reprezentanta Francie) v německých turnajích za války – nebyl sám, turnaje na nesprávném území hrál i Keres, a tato skutečnost byla jeho protivníky dlouho

používána proti němu – a nechvalně známé novinové články z roku 1941 s rasistickým obsahem, jejichž autorství mu bylo přičítáno. Aljechin označil články za podvrhy a v té době nemohl jeho autorství nikdo nijak dokázat, celá věc a jeho role v ní jsou dodnes nejasné. Respektive zdá se být jasné, že nemohl být autorem statí, statě se šachovou tematikou jsou příliš nesmyslné.

Hrát, či nehrát za takových okolností? Ale nezůstal by ve druhém případě svět zbytečně ochuzen? Složitě otázky! Ponechme jejich obšírnější diskusi do statě o J. D. Bogoljubovovi. Zde jen zmiňme, že nelze naprosto vyloučit hypotézu, že v sovětských kruzích nebyla předem zcela zavržována možnost uskutečnění zápasu o titul v době trvání nechvalně známého „Paktu Molotov – Ribbentrop“... Jak ukazují jiné příklady, ani být privilegovaným občanem s vysokými styky ve státě s diktátorským režimem nebylo samo osobě důvodem k zavržení šachovými kolegy. Takže o nějaké obecné principy v šachovém společenství zde rozhodně nešlo! Pokus vyřadit tímto způsobem Aljechina byl dílem několika ambiciózních jedinců, kteří se na cestě k nejvyšším počtám chtěli vyhnout nevyhnutelně postupně slábnoucímu, ale stále obávanému protivníkovi.

Aljechin se přesunul do Portugalska, které mělo původně být jen mezistanicí. V lednu 1946 sehrál v Estorilu (asi 20 km od Lisabonu) malý zápas na 4 partie se svým posledním zbylým přítelem, portugalským přeborníkem Lupim. Poslední partii vyhrál černými ve 22 tazích a s ní i zápas. V Estorilu se prozatím usadil a pokoušel se alespoň korespondenčně řešit situaci. V březnu jednání o zápase s Botvinnikem začala nabývat konkrétní obrysy, konat se měl ve Velké Británii. I když se Aljechin v dopise redaktorovi britského časopisu zmiňoval o svých zdravotních problémech v posledním roce, přesné příčiny jeho náhlé smrti v Estorilu 23. 3. 1946 jsou trochu tajemné.

Sestavitele tohoto přehledu nejvíce zaráží skutečnost, že se Aljechinovi v těžké situaci nedostalo podpory profesionálních kolegů, ba naopak.

Drobná pozorování

Učebnicové poznámky

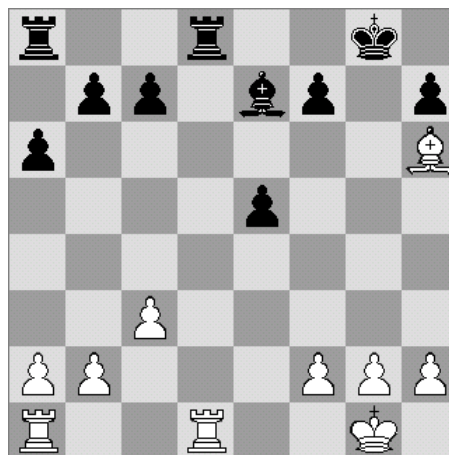
Na rozdíl od většiny současníků, Aljechin v komentářích obvykle hlouběji rozebírá konkrétní taktické varianty. Aljechin si byl ovšem vědom toho, že mezi čtenáři nebudou zdaleka jen mistři. Proto jsou jeho poznámky jaksi vícevrstevné. Lze se z nich mnoho naučit, pro tento účel je však navzdory všem vymoženostem nutné doporučit šachovnici s figurkami.

Říká se, že ke studiu strategie jsou nejvhodnější ty partie, v nichž se velikáni minulosti utkávali s hráči, kteří stáli o stupínek níže. Hra probíhá na jednu banku a plán je tím zřetelný. To je samozřejmě pravda. Na druhé straně pak poznámky nemusí úplně reálně odpovídat myšlení při partii. Ale kdoví! Třeba je z pedagogických důvodů pro studujícího vhodné, v jisté fázi takový dojem vyvolat. Známým příkladem je následující partie:

Znosko-Borovsky, E - Aljechin, A

Paris, 1933

**1.e4 e5 2.Jf3 Jc6 3.Sb5 a6 4.Sa4 Jf6 5.0-0 d6 6.c3 Sd7 7.Ve1
Se7 8.d4 0-0 9.Jbd2 Se8 10.Sxc6 Sxc6 11.dxe5 dxe5 12.Jxe5
Sxe4 13.Jxe4 Dxd1 14.Jxf6+ gxf6 15.Vxd1 fxe5 16.Sh6 Vfd8**



pozice po 16...Vfd8

17.Kf1 f5 18.Vxd8+ Vxd8 19.g3 Kf7 20.Se3 h5 21.Ke2 Ke6 22.Vd1 Vg8 23.f3 h4 24.Sf2 hxg3 25.hxg3 Vh8 26.Sg1 Sd6 27.Kf1 Vg8 28.Sf2 b5 29.b3 a5 30.Kg2 a4 31.Vd2 axb3 32.axb3 Va8 33.c4 Va3 34.c5 Se7 35.Vb2 b4 36.g4 f4 37.Kf1 Va1+ 38.Ke2 Vc1 39.Va2 Vc3 40.Va7 Kd7 41.Vb7 Vxb3 42.Vb8 Vb2+ 43.Kf1 b3 44.Kg1 Kc6 45.Kf1 Kd5 46.Vb7 e4 47.fxe4+ Kxe4 48.Vxc7 Kf3 49.Vxe7 Vxf2+ 50.Ke1 b2 51.Vb7 Vc2 52.c6 Kg3 53.c7 f3 54.Kd1 Vxc7 55.Vxb2 f2 a bílý se vzdal.

Instruktivní! V komentářích Aljechin po 15. tahu naznačil plán černého tímto způsobem:

- 1) výměna jednoho páru věží,
- 2) převedení krále na e6, kde bude bránit vpádu věže přes d7,
- 3) operace věží na g-sloupci, postup h-pěšce, otevření h-sloupce,
- 4) připoutání bílého krále a možná i střelce k obraně pole h2, aby tudy nepronikla černá věž,
- 5) zároveň otevření sloupce na dámském křídle pomocí postupu a-pěšce a b-pěšce,
- 6) vpád věží na první či druhou řadu, čemuž bílé figury, stále ještě vázané na královském křídle, nebudou moci zabránit.

Že černý může usilovat o výhru pomocí takového plánu – při pasivní obraně soupeře! – a praktická demonstrace, to je ovšem daleko nejužitečnější informace, jakou lze o daném postavení studujícímu poskytnout. Aljechin navíc netvrdí, že postavení bílého nelze zachránit. Nicméně hodnotí bílou pozici od začátku jako trochu obtížnou. A přitom v postavení na diagramu bylo možné 17.f4 (o tah dříve by to nebylo dobré pro Sc5+ a Vad8) a po 17...Vd6 (17...e4 18.f5) 18.Vxd6 cxd6 19.fxe5 dxe5 20.Vd1 bílý snadno udrží rovnováhu.

V partii proti velmistroví (v tehdejší smyslu slova) by Aljechin podobný kritický moment nepřešel. Zde je postupné přehrání soupeře samozřejmostí.

Upřímně řečeno, kdyby autorovi přehledu vznikla pozice na diagramu proti ratingově zhruba rovnocennému hráči, považoval by ji za mrtvou remízu. Proti slabšímu soupeři by ji už považoval za slibnou a při výrazném rozdílu asi div ne za z vyššího hlediska vyhranou...

Staré partie a příprava v zahájení

Obvyklé poučení, které na toto téma vytěžíme z literatury zní, že „zahájení se z klasických partií ovšem učit nelze“. Je třeba předpokládat, že se má na mysli konkrétní teorie zahájení – pokud se jedná o obecné strategické založení, jsou klasické partie základem.

I v tom pravděpodobnějším ohledu se jedná tak trochu o pověru. Coby protipříklad uveďme variantu zahájení, která se hrála v partii, zmiňované v předchozím textu. Inspirací i „stromem variant“ budou výhradně Aljechinovy partie. Varianta se v moderní praxi nevyskytuje, avšak uvidíme, že často stačí malá oprava.

Aljechin, A - Lundin, E

Örebro, 1935

1.d4 d5 2.c4 c6 3.Jc3 Jf6 4.Jf3 e6 5.Sg5 Jbd7 6.e4 Dnes je téměř pravidlem 6.e3, v jisté míře to platilo zhruba od roku 1935... 6...dxe4 7.Jxe4 Základní postavení rozebíraného systému právě vzniklo. 7...Se7 Jiné možnosti: D) 7...Db6 hrál zásadový Čigorin, ale lov pěšce je nesmírně riskantní, bílý si může ze slibných pokračování vybírat: A) 8.c5 Dxb2,



pozice po 7.Jxe4

Marshall - Čigorin, Hannover 1902, a nyní Aljechin doporučil 9.Sd3 jako zesílení oproti možnostem B), C), kvůli možnosti šachu na c3 (po předchozím 9...Jxe4 10. Sxe4 Jf6) není ale situace zcela jasná; **B)** 8.Sd3 Dxb2 (lepší bylo 8...Jxe4 9.Sxe4 Db4+!; nyní uvidíme další příklad typické Aljechinovy oběti pěšce za iniciativu) 9.0-0 Jxe4 10.Sxe4 Jf6 11.Sd3 Db6 12.Ve1 Se7 13.Dc2! h6 14.Sd2 (s dostatečnou kompenzací) 14...c5 (sporné rozhodnutí) 15.Sc3 cxd4 16.Jxd4 0-0 17.Jf5! Dd8 18.Jxe7+ Dxe7 19.Vab1 Vd8 20.Ve3 b6 21.De2! Sb7 22.Vg3 se silnou iniciativou, Aljechin - Colle, Bled 1931; **C)** 8.Jxf6+ je zřejmě nejlepší **C1)** 8...Jxf6 9.Sd3 s možným přechodem k partii Aljechin - Colle, nyní však černý nemá k dispozici nepříjemnou alternativu, založenou na ohrožení pěšce c4; **C2)** 8...gxf6 9.Sc1 e5? („Zahráno soupeřem s jemu vlastní sebedůvěrou“, napsal Aljechin a doporučil 9...Dc7, zde se nabízí 10.g3 s výhodou) 10.Sd3 exd4 11.0-0 Se7 12.Ve1 Jf8 13.Jh4! s těžkým postavením černého, Aljechin - Bogoljubov, 11. partie zápasu 1929; **II)** 7...Da5+ pravděpodobně nemá samostatný význam: 8.Sd2 Dc7 (8...Sb4 9.Jc3 viz níže) 9.Jxf6+ (nebo 9.Jc3) 9...Jxf6 10.Sd3 s dobrými vyhlídkami; **III)** 7...Sb4+ 8.Jc3 Da5 (lépe asi 8...0-0) 9.Sd2 Dc7 10.Sd3 e5 11.dxe5 Jxe5 12.De2 Jfd7 13.0-0 0-0 14.Jd5 (hezká kombinace!) 14...cxd5 15.Sxb4 Jxd3 16.Dxd3 dxc4 17.De3 Db6 (17...Vd8 18.De7) 18.Sxf8 Dxe3 19.fxe3 Kxf8 20.Vad1 s technicky vyhraným postavením, Aljechin - Silbermann, Varšava (Olympiáda) 1935; **IV)** 7...h6 Kvůli tomu možná varianta vymizela z praxe, každopádně ji z toho důvodu přestal hrát Aljechin, ve své knize uvádí 8.Sxf6 Jxf6 9.Jc3 b6, a s dvojicí střelců a pružným postavením černý nestojí hůře. Třeba by se dalo zkusit 8.Jxf6+ Jxf6 9.Se3 s možným pokračováním 9...Sb4+ 10.Sd2 Sxd2+ 11.Dxd2 0-0 12.Sd3, černý musí hrát přesně, aby neměl vážné problémy, k čemuž by došlo například po nepřesném 12...De7 13.0-0-0 c5 14.g4! cxd4 15.g5 – klíčovou myšlenkou bílého je tedy využít oslabení h7-h6. **8.Jc3 0-0 9.Dc2 e5!** Aktivnější a silnější než dříve hrané 9...b6 10.0-0-0 Sb7 (nebo 10...c5 11.h4 Dc7 12.d5 exd5 13.cxd5 a6 14.Sd3 h6 15.Sh7+ Kh8 16.Je4 Sd6 17.Sf5 Jxe4 18.Dxe4 Je5 19.Jxe5 Sxe5 20.d6!, Aljechin - Vasquez, Mexiko 1932) 11.h4 Dc7 12.Sd3 Vfe8 13.Kb1 Jf8 14.Sxf6 Sxf6 15.Je4 c5 (15...Se7 16.Jeg5) 16.Jxf6+ gxf6 17.Dd2 s velkou převahou, Aljechin - Bogoljubov, 19. partie zápasu 1929. **10.0-0-0** Nebezpečné je 10.dxe5 Jg4. **10...exd4 11.Jxd4 Da5 12.h4** Klíčový tah v celé výstavbě bílého. **12...Jc5 13.Kb1 Vd8 14.Se2 Dc7 15.Sf3 a5 16.Vhe1 g6 17.g4 Je6 18.Jxe6 Sxe6 19.h5!** S hrozbou vzetí na g6 a poté na e6. **19...Vxd1+** 19...Sxc4 20.Vxe7 Dxe7 21.Je4 Vxd1+ 22.Dxd1 (Aljechin). **20.Jxd1 Je8 21.Sh6 Sf6 22.hxg6 hxg6 23.Jc3!** „Tuto oběť pěšce považuji za jednu ze svých nejsložitějších kombinací, neboť bylo neobyčejně těžké posoudit, zda omezený materiál, který zůstává na šachovnici v hlavní variantě, umožní rozhodující vystupňování tlaku.“ (Aljechin) **21...Sxc4 24.Je4 De5 24...Sd5 25.Jxf6+ Jxf6 26.Dc3 Dd6 27.Sxd5 cxd5 28.Vh1 De6 (28...d4 29.Dh3) 29.f3!** „s hlavní hrozbou Dc3-d2-h2, po čemž by otevřený h-sloupec měl bílému dříve nebo později zajistit výhru.“ (Aljechin) **25.g5! Db5 26.Jxf6+ Jxf6 27.Dc3 Ve8 28.Vc1 Df5+ 29.Ka1 Kh7 30.Dxc4** a černý se vzdal

Nevynucený ústup dámy ve 14. tahu byl zbytečně pasivní. V teoretických publikacích najdeme doporučení 14...g6 15.Ka1 Je6, s rovnou hrou, Euwe. To z teoretického hlediska představuje druhou námitku. Ale i bílý má pak aktivnější možnost, a sice 15.g4!? **A)** 15...Jxg4 by bylo pádem do léčky pro 16.Sxe7 Vxd4 17.Vxd4 Sf5 18.Dxf5! gxf5 19.Sxg4 Je6 20.Vg1 De5 21.Sh5+ Kh8 (21...Jg7 22.Vd8+) a bílý může pokračovat i elegantním 22.Jd5 cxd5 23.Vxd5 De4+ 24.Ka1 s nekrytelnými hrozbami; **B)** 15...Je6 16.Jb3 s nejasnými důsledky.

Rozbor této pozice, ani druhé kritické pozice po 7...h6, není ovšem vyčerpávající. Zainteresovaný čtenář bude jistě pokračovat samostatně. Může to být kupříkladu zábavnější, než se přehrabovat

obsahem databáze s desítkami posledních partií v Cambridge-Springské variantě. Osobně jsem měl rozebíranou variantu příležitost použít dvakrát, poprvé v roce 1997 proti GM Lukácsovi, a vyhrál jsem v 25 tazích. A potom, že si podle starých partií nelze efektivně připravit variantu zahájení! I druhé použití varianty v roce 2008 proti GM Timoščenkovi bylo úspěšné.

Život věnovaný šachu

Kdysi jsem si představoval, jak se Aljechin léta připravoval na své velké souboje, sportovní a tvůrčí konflikty za šachovnicí. Jak v tichu své pracovny pečlivě studoval silné a slabé stránky soupeřů.

Taková představa musí vzít zaspé, seznámíme-li se s itinerářem šachových vystoupení Aljechina. Jako příklad můžeme uvést tu z několika cest po Československu, která se konala v roce 1933: na trase zhruba Plzeň – Praha – Brno – Žilina – Prešov – Bratislava – Ostrava – Pardubice – Ústí nad Labem – České Budějovice sehrál během 32 dní v různých městech 29 simultánek, až na drobné výjimky na padesáti šachovnicích. A podobně obvykle trávil většinu roku. Na práci v tichu studovny mnoho času nezbývalo. Přesto všechno nějak promýšlet stihl.

Produkce konal Aljechin jistě částečně z hmotné nutnosti, jistě musel mít v cestování zálibu, hlavní roli asi hrála oddanost šachu. Je obdivuhodné, že si při takovém způsobu života mohl téměř celou kariéru udržet stabilní výkonnost v turnajích. Pokud zbyl volný čas, vyplňovalo jej komentování partií, jistě často komentoval naslepo. Například komentář ke slavné partii Capablanca – Bogoljubov, Moskva 1925, vznikl v den, kdy hrál Aljechin sám turnajovou partii.

Nepříliš šťastný osud byl pravděpodobně jednou z příčin, proč se Aljechin čím dál více uzavíral do milovaného světa šachu. Vzpomínky současníků z jeho pozdějších let, ba i jiné zmínky na toto téma, mají občas ironické zabarvení. A zatím někteří přední znalci šachu, často širitelé takových ironických poznámek, pravidelně považují za nutné i prospěšné se prosazovat i v jiných oblastech, kde všechny své myšlenky obvykle hodnotí za bezmezně důstojné publikace. Dojem z nich je občas smíšený.

V době, kdy to nebylo módou, se Aljechin za své šachové povolání nestyděl, ale byl na něj hrdý. Takový přístup zaslouží přednost.

Literatura

Pozn.: Podklady pro výše uvedený text představovaly zejména publikace [1], [2], [3]. Naopak nikde nebyla využita [5], vzhledem k rozšířenosti je však třeba na tuto publikaci upozornit. Pravopis Aljechinova jména je v titulech uváděn v souladu s „oficiálními názvy“.

[1] A. Alekhine: *My Best Games of Chess 1908-1923*. 1. vydání London 1927, *My Best Games of Chess 1924-1937*. 1. vydání London 1939.

Aljechinův výběr nejlepších partií do začátku roku 1938. U dřívějších příležitostí vydané rozbory partií jsou zde často přehodnoceny. Dnes obtížně dostupné. Poznámky jsou obsaženy v ruské verzi v u nás dostupnější publikaci „300 vybraných partií Aljechina“ (sestavitel V. Panov), Moskva 1954. Vydání z let 1949-1950 obsahuje ještě třetí díl, *Alekhine's Best Games of Chess 1938-1945* z pera C. H. Ó. D. Alexandera.

[2] L. M. Skinner, R. G. P. Verhoeven: *Alexander Alekhine's Chess Games, 1902-1946*. Jefferson 1998.

Sbírka 2543 Aljechinových partií z turnajů a simultánek. Podrobný itinerář jeho šachových vystoupení. Mnoho Aljechinových poznámek z turnajových knih, časopisů a novinových rubrik. Velice výpravná publikace.

[3] J. N. Šaburov: *Aleksandr Alechin. Nepobeždennyj čempion*. Moskva 1992.

Životopisná kniha, poskytující především cenné informace o Aljechinově životě před rokem 1921.

[4] G. K. Kasparov: *Moji velikije predšestvenniki I*. Moskva 2003.

Kromě hodnocení tvůrčího přínosu velkých hráčů minulosti, doloženého rozborem mnoha klíčových partií, je asi nejzajímavější součástí obsahu pohled 13. mistra světa na průběh zápasů o nejvyšší titul. Kniha již byla vydána v českém jazyce!

[5] A. Kotov: *Alechinův šachový odkaz I-II*. České vydání Praha 1956 (1. díl), 1960 (2. díl).

Mezi našimi čtenáři pravděpodobně – přinejmenším před vydáním Kasparovovy knihy! – s převahou nejrozšířenější zdroj informací. Na základě Aljechinových partií autor vytvořil vynikající učebnici taktiky a strategie. Je ovšem nutné varovat, že zde uvedené životopisné informace jsou velmi nedůvěryhodné (stejně jako u Panova), doslova vybájené, a význam Aljechinových předchůdců a soupeřů je – naprosto zbytečně! – snižován.

[6] V. Žigo, P. Švanda: *Alechin - Capablanca*. Jihlava 1997.

Obsahuje poslední kapitulu Aljechinovy knihy „Na cestě k mistrovství světa“, věnovanou samotnému zápasu s Capablancou. Pro český šach představuje vydání publikace čin výrazně záslušnější, než mnohé pokusy o originální tvorbu.

[7] J. Kalendovský: *Richard Réti – šachový myslitel*. Praha 1989.

Zřejmě nejlepší u nás vydaná kniha o historii šachu.

[8] M. M. Botvinnik: *U celi*. Moskva 1997.

Poslední redakce vzpomínek šestého mistra světa, v kapitole „Neuskutečnený zápas“ Botvinnik pojednává také o svých jednáních s Aljechinem.

Závěrem

Šach se pod vlivem nejrůznějších okolností v poslední době rychle mění. Příprava před partií dosahuje enormních rozměrů, zatímco samotná hra se zrychluje a zpovrchňuje. Před úsilím nalézt nejsilnější pokračování může mít brzy navrch snaha o praktické rozhodnutí. A kdo by neměl radost ze soupeřovy hrubé chyby?

Aljechin hrál velmi moderní šachy, nějak myšlenkově spjaté přímo s dobou vlády Kasparova. Vzpomeňme ale komentář k partii s Böökem. Se suchým pragmatismem to nemá nic společného. Alespoň krátký návrat do Aljechinovy éry v šachu je romantickým zážitkem.

Ve starověkých bájích bývali hrdinové přeneseni na oblohu. Z významných šachistů se takové cti dostalo zatím pouze Aljechinovi. Planetka pojmenovaná objeviteli v roce 1972 „Alechin“ má katalogové číslo 1909*.

Zpracoval: Jiří Štoček

* pro podrobnější informace viz např. <http://cfa-www.harvard.edu/iau/lists/MPNNames.htm>